

the Nutri Juicer® Cold Plus

SJE530



EN QUICK GUIDE

DK QUICK GUIDE

SE QUICK GUIDE

NO QUICK GUIDE

FI PIKAOPAS

Sage®



Contents

- 2 Sage® Recommends Safety First
- 5 Components
- 6 Assembly
- 7 Functions
- 9 Care & Cleaning
- 10 Troubleshooting
- 12 Guarantee

SAGE® RECOMMENDS SAFETY FIRST

At Sage® we are very safety conscious. We design and manufacture consumer products with the safety of you, our valued customer, foremost in mind. In addition we ask that you exercise a degree of care when using any electrical appliance and adhere to the following precautions.

IMPORTANT SAFEGUARDS READ ALL INSTRUCTIONS BEFORE USE AND SAVE FOR FUTURE REFERENCE

- A downloadable version of this document is also available at sageappliances.com
- Before using the first time ensure your electricity supply is the same as shown on the label on the underside of the appliance.

- Remove and safely discard any packaging materials before first use.
- To eliminate a choking hazard for young children, safely discard the protective cover fitted to the power plug.
- This appliance is for household use only. Do not use the appliance for anything other than its intended use. Do not use in moving vehicles or boats. Do not use outdoors. Misuse may cause injury.
- Fully unwind the power cord before operating.
- Position the appliance on a stable, heat resistant, level, dry surface away from the edge and do not operate on or near a heat source such as a hot plate, oven or gas hob.
- Vibration during operation may cause the appliance to move.
- Do not let the power cord hang over the edge of a bench or table, touch hot surfaces or become knotted.
- Always ensure the appliance is turned OFF, unplugged at the power outlet and has been allowed to cool before cleaning, attempting to move or storing.
- Always turn the appliance to the off position, switch off at the power outlet and unplug at the power outlet when the appliance is not in use.
- Do not use the appliance if the power cord, plug,

or appliance becomes damaged in any way. If damaged or maintenance other than cleaning is required, please contact Sage Customer Service or go to sageappliances.com

- Any maintenance other than cleaning should be performed by an authorised Sage® service centre.
- Children should not play with the appliance.
- Cleaning of the appliance should not be carried out by children unless they are 8 years or older and supervised.
- The appliance and its cord should be kept out of reach of children aged 8 years and younger.
- The installation of a residual current safety switch is recommended to provide additional safety when using all electrical appliances. Safety switches with a rated operating current not more than 30mA are recommended. Consult an electrician for professional advice.
- Always ensure the appliance is properly assembled before use. The appliance will not operate unless properly assembled.
- Do not use the appliance on a sink drain board.
- Keep hands, fingers, hair, clothing as well as spatulas and other utensils away from moving or rotating parts during operation.
- Do not use the appliance for anything other than food and/or beverage preparation.
- In order to avoid the possible hazard of the appliance starting by itself due to inadvertent resetting of the overload protection, do not attach an external switching device (such as a timer) or connect the appliance to a circuit that can regularly switch the appliance on and off.
- Carefully read all instructions before operation and save for future reference.
- The appliance can be used by persons with reduced physical or mental capabilities or a lack of experience and knowledge, only if they have been given supervision or instruction concerning use of the appliance in a safe way and understand the hazards involved.
- This appliance shall not be used by children.
- Do not leave the appliance unattended when in use.
- Do not push food into the feed chute with your fingers or other utensils. Always use the food pusher provided. Do not place hand or fingers into the food chute when it is attached to the appliance.

- Do not juice stone fruit unless seeds and/or stones have been removed.
- Do not operate the juice extractor without the pulp and juice container in place.
- Make sure the stainless steel filter basket has stopped rotating and the motor has completely stopped before releasing the safety locking arm and/or attempting to move the appliance, when the juicer is not in use, and before disassembling, cleaning and storing.
- Any significant spillage onto the surface under or around the appliance, or onto the appliance itself, should be cleaned and dried before continuing to use the appliance.
- Be careful when handling the stainless steel filter basket as the small cutting blades at the base of the filter basket are very sharp. Mishandling may cause injury.
- Remove rind from all citrus fruit before juicing.
- Do not use the appliance if the rotating sieve (filter basket) or lid is damaged.
- Always make sure juicer cover is clamped securely in place before motor is turned on. Do not unfasten interlock arm while juicer is in operation.



The symbol shown indicates that this appliance should not be disposed of in normal household waste. It should be taken to a local authority waste collection centre designated for this purpose or to a dealer providing this service. For more information, please contact your local council office.



To protect against electric shock, do not immerse the power plug, cord or appliance in water or any liquid.

SAVE THESE INSTRUCTIONS



Components



- A. **Food pusher**
(not dishwasher safe)
- B. **Interlocking safety arm**
Stops juicer operating without cover locked into place.
- C. **Juicer cover**
(dishwasher safe)
- D. **Stainless steel filter basket**
(dishwasher safe)
- E. **Pulp container**
(dishwasher safe)
- F. **Filter bowl surround**
(dishwasher safe)
- G. **2 Speed control and off dial**
- H. **Overload protection indicator light**
- I. **2 litre juice jug and sealing lid**
with built in froth separator (dishwasher safe)
- J. **Juicing Nozzle**
Can be placed over spout to juice directly into a cup (dishwasher safe)



Assembly

Before first use

Before using your juicer for the first time, remove and safely discard any packaging materials and promotional stickers and labels.

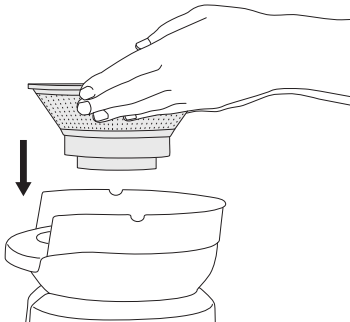
Ensure the power cord is unplugged.

Wash the filter bowl surround, filter basket, juicer cover, food pusher, pulp container and juice jug and lid in warm, soapy water with a soft cloth. Rinse and dry thoroughly.

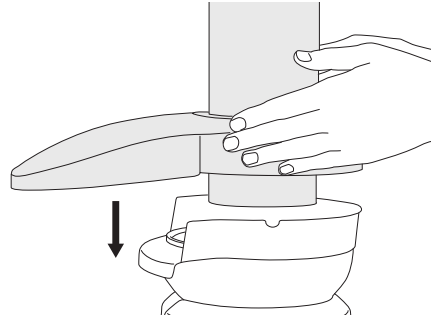
1. Place motor base on a flat, dry surface such as a countertop. Ensure that the juicer is switched to OFF at the dial, and the power cord is unplugged.
2. Place filter bowl surround on top of the motor base.



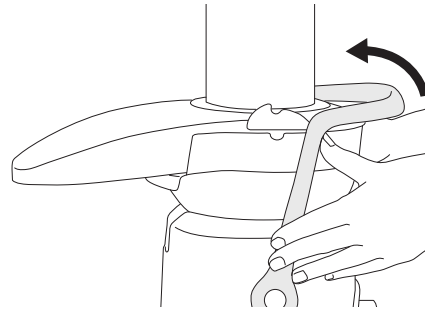
3. Align the arrows at the base of the stainless steel filter basket with the arrows on the motor drive coupling and push down until it clicks into place to create a secure fit with the motor base.



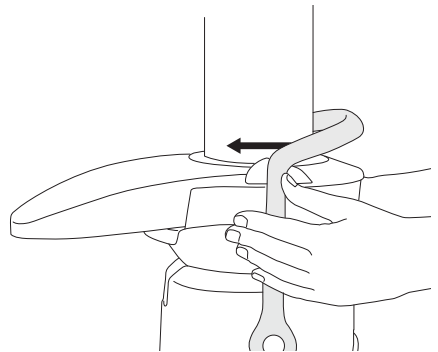
4. Place the juicer cover over the filter bowl surround, positioning the lower part of the feed chute over the stainless steel filter basket.



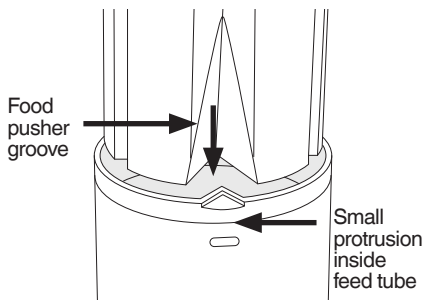
5. Raise the safety locking arm up and locate into the two grooves on either side of the juicer cover.



6. The safety locking arm should now be in a vertical position and locked into place on top of the juicer cover.



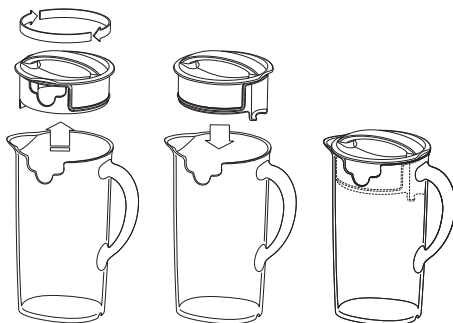
- Slide the food pusher down the food chute by aligning the groove in the food pusher, with the small protrusion on the inside of the top of the feed tube.



- Place the pulp container into position by tilting and lifting the motor base slightly. Insert the pulp container under the juicer cover on the back ensuring it is supported by the juicer cover and motor base.
- Fit the lid to the juice jug and position jug under juice spout.

Juice jug

Juice can be preserved in the juice jug for up to 3 days by following these steps.



- Lift the lid off the jug and rotate 180°
- Press down firmly to replace the lid
- Store juice in the fridge



NOTE

Storage time depends on the ingredients being juiced and the freshness of the fruit prior to juicing. Juice must be stored in the refrigerator between 2°C to 4°C.



Functions

- Wash your selection of fruit and vegetables to be juiced. Most fruit and vegetables such as apples, carrots and cucumbers will not need to be cut or trimmed to size as these will fit whole into the feed chute. Ensure vegetables such as beets, carrots etc. have all soil removed, are washed well and trimmed of leaves before using.
- Plug the power cord into a 240V power outlet.



IMPORTANT

Do not load Feed Chute with produce before the Juicer has reached the selected speed.

3. Turning the Juicer On

Turn dial to desired speed setting. Turn Dial to “Low” setting for soft fruits and vegetables and to “High” setting for hard fruits and vegetables. See Speed Selector Guide table on the next page to match speed and produce type for maximum yield. “Low” range, while it may not maximise yield of some produce, allows you to extract juice at a significantly lower noise.

- With the motor running, place food into the feed chute and use the food pusher to gently guide food down. To extract the maximum amount of juice, always push the food pusher down slowly.
- Full Juice Jug**
You can keep juicing until the Juice Jug is filled to max. level.
- Continuous Juicing**
Having just filled and removed a Juice Jug with fresh juice, you can place an empty Juice Jug back onto the nozzle and continue juicing without disassembly. When the Pulp Container is near full with pulp, turn the Dial to “Off”, remove the Pulp Container only and empty contents. Replace the empty Pulp Container and turn Dial to desired speed selection to continue juicing.

SPEED SELECTOR GUIDE

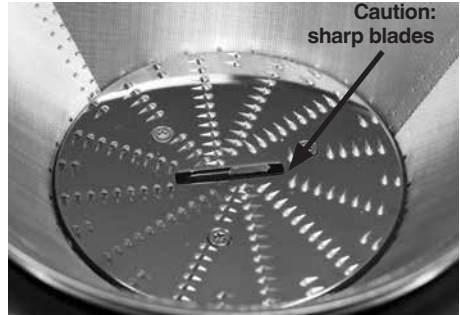
FOOD TYPE	SPEED
APPLES	High
BABY SPINACH	High
BEETS	High
BELL PEPPER	High
BLUEBERRIES	High
BROCCOLI	High
CABBAGE	High
CARROT	High
CELERY	High
CITRUS FRUITS (peeled)	Low
CUCUMBER	High
GINGER	High
GRAPES (seedless)	Low
HONEYDEW MELON (peeled)	High
KALE	High
KIWI (peeled)	Low
MANGO (peeled, pit removed)	High
MINT	High
PEACH (pit removed)	High
PEARS	High
PINEAPPLE (peeled)	High
RHUBARB	High
SQUASH	High
STRAWBERRIES	High
TOMATOES	High
WATERMELON (peeled)	Low
ZUCCHINI	High

NOTE

- Do not allow the pulp container to overfill as this may affect the operation of the appliance.
- The juicer is fitted with a safety device which safeguards against overheating with excessive loads. If overheating occurs, the juicer will automatically activate the overload protection device and the unit will switch itself off. When the overload protection is activated, unplug the juicer from the power outlet for 30 minutes to allow the unit to cool. Then plug juicer into the power outlet and use as normal.

WARNING

Never use fingers, hands or utensils to push food down the feed chute or to clear the feed chute. Always use the food pusher provided.



The stainless steel filter basket contains small sharp blades to cut and process fruit and vegetables. Avoid touching the blades when handling the filter basket.



Care & Cleaning

Ensure the juicer is turned off by turning the juicer dial to the OFF position. Then unplug the power cord.

Cleaning

1. Remove Juice Jug.
2. Remove Pulp Container.
3. Disengage Locking Bar, pull up entire Juice Collector Assembly and take to sink.

Rinse all parts after use (except the motor base) under running water to clear away the majority of juice and pulp. Wash in warm soapy water with a soft cloth.

To avoid food drying on to the blades, mesh or transparent parts, rinse and wash as soon as possible after use.

Pulp container

To minimize cleaning, you can line the pulp container with a biodegradable bag to collect the pulp.

Motor base

To clean the motor base, wipe with a soft, damp cloth then dry thoroughly. Wipe any excess food particles from the power cord. Do not immerse the motor base in liquids.

Cleaning agents

Do not use abrasive scouring pads or cleaners on either the motor base or the jug, as they may scratch the surface. Use only warm soapy water with a soft cloth.

Dishwasher

Wash all parts (except the motor base) in warm soapy water with a soft cloth. All parts except for the motor base and food pusher are dishwasher safe. However washing parts on a regular base in the dishwasher can shorten the life of them due to prolonged exposure to harsh detergents, hot water and pressure.

Cleaning the parts in the dishwasher also may cause parts to deteriorate so inspect the parts regularly and stop using the product if any signs of damage is noticed.

Filter basket

To ensure consistent juicing results, always clean the filter basket thoroughly immediately after use.

If pulp is left to dry, it may clog the fine pores of the filter mesh, which can affect juicing performance. The filter basket can be soaked in hot soapy water for 10 minutes, if necessary.

Hold the filter basket under running water and use brush (supplied with the juicer) in a circular motion to clear away pulp from the inside of the basket, including the blades. Turn over to brush away pulp from the outside of the basket, and repeat if necessary.

After cleaning, hold up towards a light source to check that the fine mesh pores are not blocked. If blocked, soak the filter basket in hot water with 10% lemon juice to loosen, and brush under running water again.

Do not soak the filter basket in bleach, harsh chemicals or abrasive cleansers.

Always treat the filter basket with care, as it can be easily damaged. Do not use if there is any damage or deformation to the filter mesh.

Filter basket can be washed in the dishwasher (top shelf).

The center of the filter basket has an array of small, sharp blades. Do not touch these blades when handling the filter basket.

Stubborn food stains

Discoloration of the plastic may occur with strongly colored fruit and vegetables. To help prevent this, wash parts immediately after use.

If discoloration does occur, the plastic parts can be soaked in water with 10% lemon juice or can be cleaned with a non-abrasive cleaner.



Troubleshooting

Juicer will not work when switched ON

- The safety locking arm may not be correctly engaged in the vertical operating position. Check the top cover is properly aligned and the locking arm is located firmly into the two grooves on either side of the juicer cover.
- Motor overload protection may have operated (see below).

Overheating with excessive loads

- The juicer is equipped with an internal self-resetting overload to prevent the motor from damage under heavy or continuous loads. If the motor suddenly stops working, turn the dial to OFF, and unplug the unit from the power outlet. Allow the juicer to cool for at least 30 minutes before operating again.
NOTE: The unit MUST be turned off in order for it to cool and be reset.
- Despite this overload protector, we suggest juicing in smaller batches, without excessive pushing force, to avoid overheating and stalling and to maintain the life of the motor.

Excess pulp building up in the stainless steel filter basket

- Stop juicing, disassemble to scoop excess pulp off the juicer cover. Reassemble and continue juicing. Alternating soft and hard ingredients may help avoid this.

Pulp too wet and reduced extracted juice

- The cleaner the filter, the better the juice yield, and dryer the pulp. Be sure to thoroughly clean the juicer as soon as possible after each use. Remove the stainless steel filter basket and thoroughly clean mesh walls with a cleaning brush. Rinse the filter basket under hot water. If the fine mesh holes are blocked, soak the basket in a solution of hot water with 10% lemon juice to unblock the holes or wash in the dishwasher (top shelf). This will remove excess fiber build up which could be inhibiting the flow.

Juice leaks between the rim of the juicer and the juicer cover

- Try a slower juicing speed (if possible) and push the food pusher down the feed chute more slowly.

Juice sprays out from spout

- The juice is being extracted too High; try a slower juicing speed (if possible) and push the food pusher down the feed chute more slowly.
-

Motor appears to stall when overload protection LED flashes

- Wet pulp can build up under the juicer cover and stall the juicer if the juicer is used excessively without cleaning. If this occurs, disassemble and follow the cleaning instructions to clean the filter bowl surround, the stainless steel filter basket and the juicer cover. The juicer can also stall if excessive force is used to push produce down the feed chute. If this occurs, ensure that a more gentle pressure is used to push produce down the chute.
- The juicer will automatically stop operating if too much food is being processed at one time. Try processing a smaller amount per batch. To continue juicing, reset the juicer by turning the juicer OFF and back ON.
- Turn on the juicer before putting ingredients in the chute. Pressing ingredients down before the juicer reaches full speed can cause the motor to stall or overload. Use gentle to moderate pressure on the pusher. Lower pressure produces a better juice yield.
- Hard fruit and vegetables will put excess strain onto the motor if a low speed is selected. Refer to the juicing guide to determine the correct speed for the fruit and vegetables selected for juicing.

Overload protection LED light flashing during the use

- This indicates the motor speed is slowed down to an inefficient level. This may be caused by excessive pushing force on the pusher or too much pulp building up on the lid or in pulp bin. Use moderate pushing force on the food pusher and regularly clean the lid and pulp bin to ensure the juicer is operating at optimal speed.

Overload Protection LED is on

- This indicates motor overload protection is activated. To reset the unit, turn the dial to OFF, unplug the juicer and let the motor cool down for 25–30 minutes, then plug the juicer back in.
-

If any of the above issues persist, or if you have questions, stop use of the juicer and contact Sage® Customer Service.



Guarantee

2 YEAR LIMITED GUARANTEE AND 5 YEAR LIMITED MOTOR GUARANTEE

Sage Appliances guarantees this product for domestic use in specified territories for 2 years for all parts of the product and 5 years for the product's motor from the date of purchase against defects caused by faulty workmanship and materials.

During this guarantee period Sage Appliances will repair, replace, or refund any defective product (at the sole discretion of Sage Appliances).

All legal warranty rights under applicable national legislation will be respected and will not be impaired by our guarantee. For full terms and conditions on the guarantee, as well as instructions on how to make a claim, please visit www.sageappliances.com.



Indhold

- 14 Sage® anbefaler sikkerhed frem for alt
- 17 Komponenter
- 18 Samling
- 19 Funktioner
- 21 Vedligeholdelse og rengøring
- 22 Fejlfinding
- 24 Garanti

SAGE® ANBEFALER SIKKERHED FREM FOR ALT

Hos Sage® er vi meget sikkerhedsbevidste. Når vi designer og producerer forbrugerprodukter er det først og fremmest med brugernes sikkerhed for øje. Derudover beder vi om, at du udviser varsomhed, når du bruger et elektrisk apparat og overholder de følgende forholdsregler.

VIGTIGE SIKKERHEDSOP- LYSNINGER. LÆS HELE BRUGSANVISNINGEN, FØR MASKINEN TAGES I BRUG, OG GEM DEN TIL SENERE

- Du kan også downloade denne brugsanvisning på sageappliances.com

- Før maskinen tages i brug første gang, skal du sikre, at din elforsyning er den samme som vist på mærkaten i bunden af apparatet.
- Fjern al emballage og indpakning, før apparatet tages i brug for første gang.
- Bortskaf beskyttelsesindpakningen omkring stikket på forsvarlig vis, da børn kan blive kvalt, hvis de putter det i munden.
- Dette apparat er kun til husholdningsbrug. Brug ikke apparatet til andet end det tiltænkte formål. Brug ikke apparatet i køretøjer eller både i bevægelse. Brug den ikke udendørs. Forkert brug kan medføre personskader.
- Ledningen skal være viklet helt ud før brug.
- Placer apparatet på en stabil, varmekfast, lige og tør flade med god afstand til kanten, og brug ikke apparatet nær en varmekilde som f.eks. en varmeplade eller et gasblus.
- Vibration under processen kan få apparatet til at flytte sig.
- Sørg for, at elledningen ikke hænger ud over bordkanten, er i kontakt med varme overflader eller er viklet sammen.
- Kontrollér altid, at maskinen er slået fra, at stikket er taget ud, og at maskinen er kølet af, før du rengør eller flytter den.

- Sluk altid for maskinen ved at sætte den i off-position, slå strømmen fra, og tag stikket ud af stikkontakten, når maskinen ikke er i brug.
- Brug ikke maskinen, hvis elledningen, stikket eller maskinen på nogen måde bliver beskadiget. Hvis apparatet eller tilbehøret bliver beskadiget, eller der kræves anden vedligeholdelse end blot rengøring, skal du kontakte Sages kundeservice eller gå ind på sageappliances.com
- Al anden vedligeholdelse end almindelig rengøring skal foretages af et autoriseret Sage®-servicecenter.
- Børn må ikke lege med apparatet.
- Rengøring af apparatet må ikke udføres af børn, medmindre de er over 8 år og under opsyn af en voksen.
- Apparatet og dets ledning skal være uden for rækkevidde for børn under 8 år.
- Det anbefales at installere en automatisk sikkerhedsafbryder ved brug af alle elektriske apparater. Det anbefales at bruge sikkerhedskontakter med en maksimal arbejdsstrøm på ikke over 30mA. Kontakt en elektriker for at få professionel hjælp.
- Kontrollér altid, at produktet er rigtigt samlet, inden det bruges. Apparatet kan ikke bruges, hvis det ikke er samlet korrekt.
- Brug ikke apparatet i en vask eller på en afløbsbakke.
- Hold hænder, fingre, hår, tøj samt køkkenredskaber og andet væk fra dele, der roterer og bevæger sig.
- Brug ikke maskinen til andet end at blende fødevarer eller væsker.
- For at undgå en potentiel risiko for, at apparatet starter af sig selv pga. en utilsigtet nulstilling af sikringsfunktionen, må du ikke tilslutte en ekstern afbryderehed (som f.eks. en timer) eller tilslutte enheden til en strømkilde, der vil kunne slå apparatet til og fra.
- Læs hele brugsanvisningen, før maskinen tages i brug, og gem den til senere.
- Maskinen er ikke beregnet til brug af personer med nedsatte fysiske eller mentale evner, manglende erfaring og viden – medmindre de er blevet vejledt og givet brugsanvisninger af en person med ansvar for deres sikkerhed.
- Dette apparat må ikke bruges af børn.
- Lad ikke maskinen være uden opsyn, når den er i brug.
- Skub ikke fødevarer ind i madslisen med fingrene eller køkkenredskaber. Brug altid det medfølgende stempel. Anbring ikke hånden eller fingrene islisen, når denne er monteret på apparatet.

- Pres ikke frugter med sten, medmindre frøene eller stenene er blevet fjernet.
- Juicepresseren må ikke bruges, uden at frugtkød- og juicebeholderen er sat på plads.
- Sørg for, at filterkurven er holdt op med at dreje, og at motoren er stoppet helt, før du åbner sikkerhedslåsearmen og/eller flytter apparatet, når juicepresseren ikke er i brug, og før du skiller apparatet ad, rengør det eller stiller det til opbevaring.
- Større spild på overfladen under eller omkring apparatet eller på selve apparatet skal rengøres og tørres af, før du fortsætter med at bruge apparatet.
- Vær forsigtig, når du håndterer filterkurven i rustfrit stål, da de små skæreblade i bunden af kurven er meget skarpe. Forkert brug kan medføre personskader.
- Fjern skallen af citrusfrugterne, før frugterne presses.
- Brug ikke apparatet, hvis den roterende filterkurv er beskadiget.
- Sørg altid for, at dækslet på juicepresseren er klikket sikkert på plads, inden du tænder for motoren. Løsn ikke låsearmen, når juicepressen er i brug.



Det viste symbol angiver, at denne maskine ikke må bortskaffes som normalt husholdningsaffald. Den skal afleveres på en lokal genbrugsstation eller til en forhandler, som tilbyder denne service. Kontakt de lokale myndigheder for at få yderligere oplysninger.



For at undgå elektrisk stød må hverken stik, ledning eller maskinen sænkes i vand eller blive udsat for fugt.

GEM DISSE INSTRUKTIONER



Komponenter



- A. Stempel**
(må ikke vaskes i opvaskemaskine)
- B. Sikkerhedslåsearm**
Forhindrer brug af juicepresseren, hvis låget ikke er sat på.
- C. Dæksel til juicepresser**
(kan vaskes i opvaskemaskine)
- D. Filterkurv i rustfrit stål**
(kan vaskes i opvaskemaskine)
- E. Frugtkødbeholder**
(kan vaskes i opvaskemaskine)
- F. Filterskål**
(kan vaskes i opvaskemaskine)
- G. Valg mellem 2 hastigheder og slukknop**
- H. Advarselsindikator for overbelastning**
- I. 2 liters juicekande og tætningslåg**
med indbygget skumfilter
(kan vaskes i opvaskemaskine)
- J. Juicehane**
Kan indstilles, så juicen kommer direkte ned i et glas (kan vaskes i opvaskemaskine)



Samling

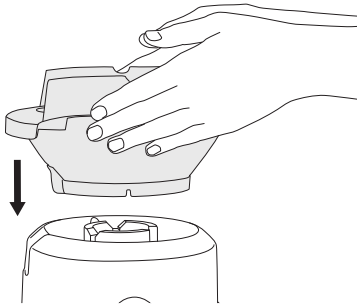
Før første brug

Inden juicepresseren tages i brug skal alt indpakningsmateriale og alle reklameklistermærker og -etiketter fjernes og bortskaffes på forsvarlig vis.

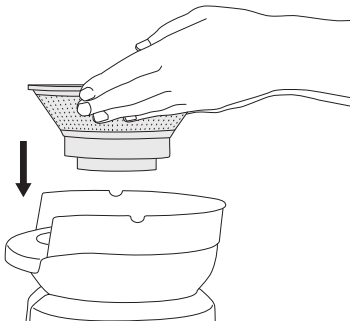
Kontrollér, at stikket er taget ud.

Brug en blød klud til at vaske filterskålen, filterkurven, dækslet, stemplet, frugtkødbeholderen og juicekanden inkl. låg i varmt vand med lidt opvaskemiddel. Skyl og tør grundigt.

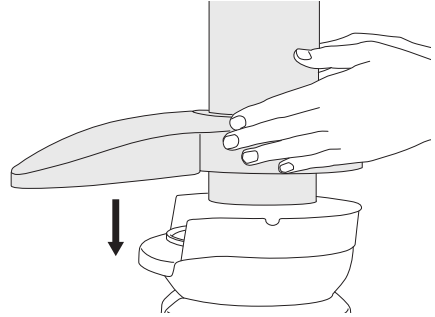
1. Placer motorsoklen på en plan, tør overflade, f.eks. et køkkenbord. Kontrollér, at tænd/slukknappen på juicepresseren står på OFF (slukket), og at strømledningen ikke er tilsluttet en stikkontakt.
2. Placer filterskålen øverst på motorsoklen.



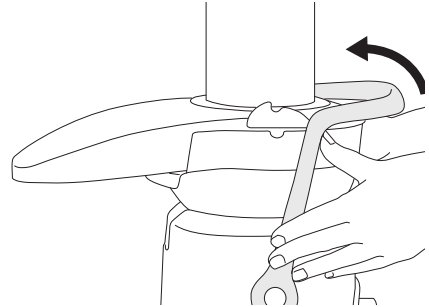
3. Juster pilene nederst på filterkurven, så de matcher pilene på motorsoklen, og skub skålen ned, indtil den klikker sikkert på plads på motorsoklen.



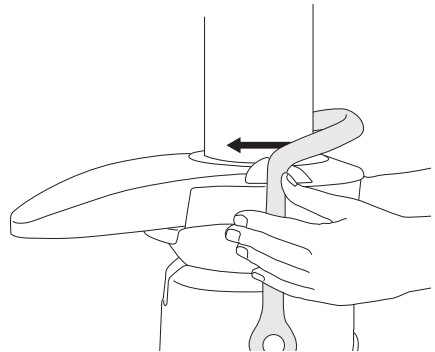
4. Sæt juicepresserdækslet på filterskålen, og placer den nederste del af påfyldningsrøret over filterkurven.



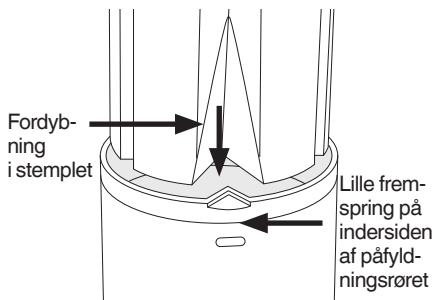
5. Løft sikkerhedslåsearmen op, så den passer til de to riller på siderne af dækslet.



6. Sikkerhedslåsearmen burde nu være i lodret position og låst fast over dækslet.



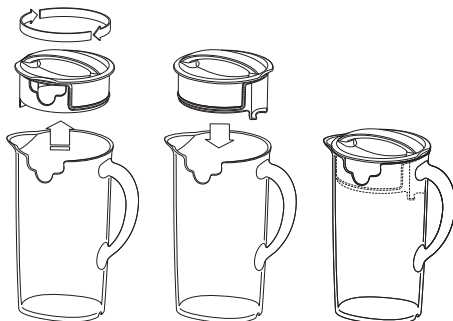
- Skub stemplet ned ad påfyldningsrøret, mens du sørger for, at rillen på stemplet passer til det lille fremspring på indersiden af påfyldningsrøret.



- Sæt frugtkødbeholderen på plads ved forsigtigt at vippe og løfte op i motorsoklen. Frugtkødbeholderen monteres på bagsiden af juicepresseren, så den understøttes af dækslet og motorsoklen.
- Læg låget på juicekanden, og sæt kanden under juicehanen.

Juicekande

Juice kan opbevares i juicekanden i op til 3 dage ved at følge disse trin.



- Løft låget af kanden, og drej det 180 grader
- Tryk hårdt ned for at sætte låget på igen
- Sæt juicen i køleskabet

BEMÆRK

Holdbarheden afhænger af typen og friskheden af de frugter og grøntsager, der presses til juice. Juicen skal opbevares i køleskabet mellem 2 °C og 4 °C.



Funktioner

- Frugter og grøntsager, der skal presses til juice, skal vaskes først. De fleste frugter og grøntsager, herunder æbler, gulerødder og agurker, behøver ikke at blive skåret i mindre stykker, da de kan komme ind i sliksken som de er. Sørg for at fjerne evt. jord fra grøntsager som rødbeder og gulerødder, vask dem grundigt, og fjern blade og stilke fra dem, inden du presser dem til juice.
- Sæt strømstikket i en vægkontakt med 240 V.



VIGTIGT

Lad juicepresseren komme op på den valgte hastighed, inden du fodrer den med frugt og grøntsager.

3. Sådan tænder du for juicepresseren

Drej knappen til den ønskede hastighedsindstilling. Drej knappen til "Low" (lav hastighed), når du presser bløde frugter og grøntsager, og til "High" (høj hastighed), når du presser hårde frugter og grøntsager. Se tabellen med anbefalede hastigheder på næste side, så du kan vælge den rigtige hastighed og dermed producere den maksimale mængde juice. Ved brug af indstillingen "Low" produceres der måske ikke den maksimale mængde juice fra visse frugter og grøntsager, men apparatet laver markant mindre støj, når det kører.

- Når motoren kører, skal du placere ingredienserne i påfyldningsrøret og bruge stemplet til forsigtigt at skubbe dem ned. For at sikre, at der udtrækkes den maksimale mængde juice, skal stemplet betjenes langsomt og uden at bruge for mange kræfter.
- Fuld juicekande**
Du kan fortsætte med at producere juice, indtil juicekanden er fyldt til MAX-mærket.
- Fortsat brug**
Når du lige har fyldt en juicekande og fjernet den fra apparatet, kan du placere en tom juicekande under hanen og fortsætte med at presse juice, uden at du behøver at skille apparatet ad. Når frugtkødbeholderen er næsten fuld, skal du slukke for juicepresseren ved at dreje knappen til "Off", fjerne frugtkødbeholderen og tømme den. Sæt derefter den tomme frugtkødbeholder tilbage på plads, og drej knappen til den ønskede hastighed for at fortsætte med at presse juice.

VALG AF HASTIGHED

FØDEVARE	HASTIGHED
ÆBLER	High (høj)
BABYSPINAT	High (høj)
BEDER	High (høj)
CAYENNEPEBER	High (høj)
BLÅBÆR	High (høj)
BROCCOLI	High (høj)
KÅL	High (høj)
GULERØDDER	High (høj)
SELLERI	High (høj)
CITRUSFRUGTER (uden skal)	Low (lav)
AGURK	High (høj)
INGEFÆR	High (høj)
DRUER (uden sten)	Low (lav)
HONNINGMELON (uden skal)	High (høj)
GRØNKÅL	High (høj)
KIWI (uden skal)	Low (lav)
MANGO (skrællet og uden sten)	High (høj)
MYNTE	High (høj)
FERSKEN (uden sten)	High (høj)
PÆRER	High (høj)
ANANAS (uden skal)	High (høj)
RABARBER	High (høj)
SQUASH	High (høj)
JORDBÆR	High (høj)
TOMATER	High (høj)
VANDMELON (uden skal)	Low (lav)
ZUCCHINI	High (høj)



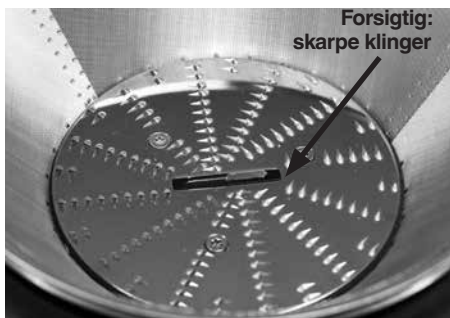
BEMÆRK

- Sørg for, at frugtkødbeholderen ikke overfyldes, da dette kan mindske apparatets effektivitet.
- Juicepressen er udstyret med en sikkerhedsanordning, der beskytter mod overophedning ved for store belastninger. Hvis apparatet overophedes, slår overbelastningssikringen fra, og juicepresseren slukkes automatisk. Hvis overbelastningssikringen slår fra, skal du tage stikket ud af stikkontakten, og lade apparatet køle af i 30 minutter. Sæt stikket tilbage i stikkontakten, og fortsæt med at bruge juicepresseren på normal vis.



ADVARSEL

Brug aldrig fingre, hænder eller køkkenredskaber til at skubbe ingredienser ned i slisken eller fjerne fastklemte frugtstykker fra slisken. Brug altid det medfølgende stempel.



Filterkurven indeholder små skarpe klinger, der skærer og bearbejder frugter og grøntsager. Undgå at røre ved klingerne, når du håndterer filterkurven.



Vedligeholdelse og rengøring

Sørg for, at juicepresseren er slukket ved at dreje knappen til positionen OFF (slukket). Tag derefter stikket ud af stikkontakten.

Rengøring

1. Fjern juicekanden.
2. Fjern frugtkødbeholderen.
3. Frakobl låsearmen, tag hele juiceindsamlingsmoduliet op, og læg det i køkkenvasken.

Skyll alle dele efter brug (undtagen motorsoklen) under vandhanen for at fjerne juicerester og det overskydende frugtkød. Vask delene i varmt sæbevand med en blød klud.

For at undgå indtørrede madrester på klingerne, filternettet og de gennemsigtige dele skal de skylles og vaskes så hurtigt som muligt efter brug.

Frugtkødbeholder

For at minimere behovet for rengøring kan du lægge en biologisk nedbrydelig pose i frugtkødbeholderen, som kan opsamle frugtkødet.

Motorbase

Motorbasen rengøres med en blød, fugtig klud og tørres grundigt. Tør eventuelle madrester af strømledningen. Motorsoklen må ikke nedsænkes i vand eller andre væsker.

Rengøringsprodukter

Brug ikke svampe og rengøringsmidler, som kan ridse, hverken på motorsoklen eller på kanden. Brug kun varmt sæbevand og en blød klud.

Opvaskemaskine

Vask alle dele (undtagen motorsoklen) med varmt sæbevand og en blød klud. Alle dele undtagen motorsoklen og stemplet kan vaskes i opvaskemaskine. Bemærk dog, at hyppig vask af delene i en opvaskemaskine forkorter deres levetid, idet de udsættes for stærke kemiske midler, høje temperaturer og højt tryk.

Rengøring af delene i en opvaskemaskine kan også medføre tidlig slitage, så kontrollér dem regelmæssigt, og stop med at bruge produktet, hvis der er tegn på skader.

Filterkurv

For at sikre en konsistent juicekvalitet skal du altid rengøre filterkurven grundigt umiddelbart efter brug.

Hvis det overskydende frugtkød får lov til at tørre ind, kan det tilstoppe de små huller i filternettet, og dette vil forringe juicekvaliteten. Filterkurven kan om nødvendigt lægges i blød i varmt sæbevand i 10 minutter.

Hold filterkurven under vandhanen, og brug den børste, der fulgte med juicepresseren, i en cirkulær bevægelse til at fjerne det overskydende frugtkød fra indersiden af kurven og klingerne. Vend kurven om for at børste frugtkødet væk fra ydersiden af kurven, og gentag om nødvendigt.

Efter rengøring skal du holde kurven op mod lyset og kontrollere, at de fine huller ikke er tilstoppet. Hvis de er tilstoppet, skal du lægge kurven i blød i varmt vand tilsat 10 % citronsaft og derefter bruge børsten under vandhanen igen. Filterkurven må ikke lægges i blød i blegemiddel, stærke kemikalier eller rengøringsmidler med slibende effekt.

Filterkurven skal håndteres forsigtigt, da den let kan beskadiges. Filterkurven må ikke bruges, hvis det er tegn på skade på eller deformationer af filternettet.

Filterkurven kan vaskes på øverste bakke i en opvaskemaskine.

I midten af filterkurven er der en række små, skarpe klinger. Rør ikke ved disse klinger, når du håndterer filterkurven.

Indtørrede madrester

Brug af frugt og grøntsager med stærke farver kan forårsage en misfarvning af plastmaterialet. For at forhindre dette skal alle dele vaskes umiddelbart efter brug.

Hvis der opstår misfarvninger, kan plastdelene lægges i blød i vand tilsat 10 % citronsaft eller rengøres med et rengøringsmiddel uden slibende effekt.



Fejlfinding

Juicpresseren fungerer ikke, når der tændes for den

- Sikkerhedslåsearmen er muligvis ikke korrekt placeret i den lodrette position. Kontrollér, at dækslet er korrekt sat på, og sikkerhedslåsearmen sidder i de to riller på siderne af dækslet.
- Motorens overbelastningssikring kan have slået fra (se nedenfor).

Overophedning ved stor belastning

- Juicpresseren er udstyret med en intern overbelastningssikring for at beskytte mod motorskade, hvis der håndteres for store mængder frugt og grønt, eller der presses juice i for lang tid. Hvis motoren pludselig stopper, skal du slukke for apparatet ved at dreje drejeknappen til OFF og tage stikket ud af stikkontakten. Lad derefter juicpresseren køle af i mindst 30 minutter, før du bruger den igen.
BEMÆRK: Apparatet SKAL være slukket, for at den kan køle af og blive nulstillet.
- Selvom apparatet er udstyret med en sikring mod overbelastning, anbefaler vi at presse juice i mindre portioner og uden at skubbe frugterne for hårdt ned i apparatet, for at forhindre, at motoren overophedes og stopper, og for at forlænge motorens levetid.

Der samler sig overskydende frugtkød i filterkurven

- Stop med at presse juice, og skil juicpresseren af for at fjerne det overskydende frugtkød fra filteret. Sæt apparatet sammen igen, og fortsæt med at presse juice. Problemet kan undgås ved at skifte mellem bløde og hårde ingredienser.

Det tilbageblevne frugtkød er meget vådt, og mængden af juice er for lille

- Jo renere filteret, desto større er mængden af den pressede juice, og desto tørrere er det tilbageblevne frugtkød. Sørg for at rengøre juicpresseren grundigt og så hurtigt som muligt efter hver brug. Fjern filterkurven, og rengør den grundigt indvendigt med en opvaskebørste. Skyl filterkurven under varmt vand. Hvis de små huller i filteret er tilstoppet, skal kurven lægges i blød i varmt vand tilsat 10 % citrønsaft for at åbne hullerne op. Alternativt kan kurven vaskes på øverste bakke i en opvaskemaskine. Dette fjerner de overskydende plantefibre, som tilstopper filteret.

Juice lækker fra kanten af låget på juicpresseren

- Prøv med en langsommere hastighedsindstilling (hvis muligt), og skub stemplet langsommere ned ad påfyldningsrøret.

Juice sprøjter ud fra hanen

- Juicen presses for hurtigt. Prøv med en langsommere pressehastighed (hvis muligt), og skub stemplet langsommere ned ad påfyldningsrøret.
-

Motoren stopper, og LED-indikatoren for overbelastning blinker

- Hvis der opbygges større mængder vådt frugtkød under dækslet, stopper juicepresseren. Dette sker især, hvis juicepresseren bruges i for lang tid uden at blive gjort ren. Hvis dette sker, skal du skille juicepresseren af og følge rengøringsvejledningen for at rengøre filterskålen, filterkurven og dækslet. Juicepresseren kan også stoppe, hvis ingredienserne presses for hårdt ned ad påfyldningsrøret. Hvis dette sker, skal du sørge for at bruge færre kræfter, når du presser ingredienserne ned ad slisken.
- Juicepresseren stopper automatisk, hvis der presses for store mængder frugt og grønt ad gangen. Prøv at bruge mindre portioner frugt og grønt ad gangen. For at fortsætte med at presse juice skal du nulstille juicepresseren ved at slukke for den og tænde for den igen.
- Tænd for juicepresseren, før du placerer ingredienser i påfyldningsrøret. Hvis man trykker ingredienserne ned, før juicepressen når den fulde hastighed, kan motoren gå i stå pga. overbelastning. Pres stemplet ned uden at bruge for mange kræfter. Et lavere tryk giver et bedre juiceudbytte.
- Hårde frugter og grøntsager kan belaste motoren, hvis der køres med en for lav hastighed. Se juiceguiden for at vælge den rigtige hastighed til de frugter og grøntsager, der skal presses.

LED-indikatoren for overbelastning blinker under brug

- Dette viser, at motoren kører med en for lav og ineffektiv hastighed. Dette kan være forårsaget af, at stemplet skubbes ned for hårdt, eller der er for store mængder overskydende frugtkød på låget eller i frugtkødbeholderen. Brug færre kræfter, når du skubber stemplet ned, og rengør låget og frugtkødbeholderen regelmæssigt for at sikre, at juicepressen kan køre med optimal hastighed.

LED-indikatoren for overbelastning lyser

- Dette viser, at motorens overbelastningssikring er aktiveret. For at nulstille juicepresseren skal du dreje drejeknappen til OFF (slukket), tage stikket ud af stikkontakten, lade motoren køle af i 25-30 minutter og derefter tænde for apparatet igen.

Hvis nogen af ovenstående problemer opstår tit, eller hvis du har spørgsmål, skal du stoppe brugen af juicepresseren og kontakte Sages® kundeservice.



Garanti

2 ÅRS BEGRÆNSET GARANTI OG 5 ÅRS BEGRÆNSET MOTORGARANTI

Sage Appliances giver garanti på dette produkt ved brug i hjemmet i de angivne områder i 2 år for alle dele af produktet og 5 år for produktets motor fra købsdatoen og gældende fejl, der skyldes dårlig produktion og materialer.

Under denne garantiperiode vil Sage Appliances reparere eller refundere alle defekte produkter (efter skøn fra Sage Appliances).

Alle juridiske garantirettigheder underlagt national lovgivning bliver respekteret og vil ikke blive svækket af vores garanti. Gå ind på www.sageappliances.com for at se de komplette vilkår og betingelser samt instruktioner om, hvordan man indgiver en skadesanmeldelse.



Noter



Innehåll

26	Sage® sätter alltid säkerheten först
29	Komponenter
30	Montering
31	Funktioner
33	Skötsel och rengöring
34	Felsökning
36	Garanti

SAGE® SÄTTER ALLTID SÄKERHETEN FÖRST

På Sage® tar vi säkerheten på allvar. Vi designar och tillverkar produkter med våra kunders säkerhet som högsta prioritet. Vi ber dig därutöver att vara försiktig när du använder elektriska hushållsmaskiner och efterfölja nedanstående försiktighetsåtgärder.

VIKTIGA SÄKERHETSÅTGÄRDER – LÄS SAMTLIGA INSTRUKTIONER INNAN DU ANVÄNDER MASKINEN OCH SPARA DEM FÖR FRAMTIDA BRUK

- Det finns även en onlineversion av dokumentet att ladda ner från sageappliances.com

- Innan du använder apparaten för första gången, se till att elförsörjningen är densamma som visas på etiketten på apparatens undersida.
- Ta bort och kassera förpackningsmaterial på ett säkert sätt innan du använder apparaten för första gången.
- Släng transportskyddet som sitter på stickkontakten för att undvika kvävningsrisk för små barn.
- Denna apparat är endast avsedd för hushållsbruk. Apparaten får inte användas för något annat ändamål än den är avsedd för. Använd inte i fordon eller båtar som rör sig. Använd inte apparaten utomhus. Felanvändning kan orsaka skada.
- Veckla alltid ut nätsladden helt innan du använder den.
- Placera apparaten på en stabil, värmebeständig, jämn, torr yta en bit från bordets eller bänkens kant och använd den inte på eller nära en värmekälla, exempelvis spisplatta, ugn eller gasspis.
- Vibrationer under användning kan få apparaten att röra på sig.
- Låt inte nätsladden hänga över bords- eller bänkanter, vidröra heta ytor eller trassla in sig.
- Kontrollera alltid att apparaten är avstängd, urkopplad ur eluttaget och har svalnat innan du rengör, flyttar eller förvarar apparaten.

- Stäng alltid av apparaten till off-läget, stäng av strömmen och dra ut stickproppen ur eluttaget när apparaten inte används.
- Använd inte apparaten om nätsladden, nätkontakten eller apparaten skadas på något sätt. Om apparaten skadas och annat underhåll än rengöring krävs, kontakta Sage kundservice eller besök sageappliances.com
- Allt annat underhåll än rengöring bör utföras av ett auktoriserat Sage®-servicecenter.
- Låt inte barn leka med apparaten.
- Rengöring av apparaten ska inte utföras av barn såvida de inte är minst 8 år och under en vuxens uppsikt.
- Apparaten och sladden ska hållas utom räckhåll för barn som är under 8 år.
- Installation av en säkerhetsbrytare för restström rekommenderas för att tillhandahålla ytterligare säkerhet vid användning av alla elektriska apparater. Jordfelsbrytare på högst 30 mA rekommenderas. Kontakta en elektriker för professionell rådgivning.
- Se alltid till att apparaten är ordentligt monterad före användning. Apparaten fungerar inte annars.
- Använd inte apparaten på diskbänken.
- Håll händer, fingrar, hår, kläder samt spatlar och andra redskap borta från rörliga eller roterande delar under användning.
- Apparaten får inte användas för något annat än tillredning av mat och dryck.
- För att undvika risken med att apparaten startar av sig själv på grund av oavsiktlig nollställning av överbelastningsskyddet, anslut aldrig mixern till en extern strömbrytare (såsom en timer) eller en strömkrets som kan slå på och stänga av apparaten med jämna mellanrum.
- Läs samtliga instruktioner innan du använder apparaten och spara dem för framtida behov.
- Apparaten kan användas av personer med nedsatt fysisk eller mental förmåga eller brist på erfarenhet och kunskap, om de övervakas eller har fått instruktioner om hur man använder apparaten på ett säkert sätt och förstår de faror som är förknippade med användningen.
- Apparaten får inte användas av barn.
- Lämna inte apparaten utan uppsikt när den är inkopplad.
- Använd inte fingrarna eller andra verktyg för att trycka ner livsmedel i inmatningsröret. Använd alltid den medföljande presstången. Stoppa inte in handen eller fingrarna i inmatningsröret när det är fastsatt på apparaten.

- Pressa inte stenfrukter om inte alla frön/stenar har tagits bort.
- Använd inte juiceextraktorn utan att fruktkötts- och juicebehållaren är på plats.
- Se till att filterkorgen i rostfritt stål har slutat rotera och att motorn har stannat helt innan du lossar säkerhetslåsarmen och/eller försöker flytta apparaten, när juicepressen inte används och innan du demonterar, rengör och ställer undan juicepressen.
- Större mängder spill under eller runt apparaten, eller på själva apparaten, bör torkas bort innan du fortsätter använda apparaten.
- Var försiktig när du hanterar filterkorgen i rostfritt stål eftersom de små skärbladen i filterkorgens botten är mycket vassa. Felaktig hantering kan orsaka skada.
- Ta bort skalet från citrusfrukter innan du pressar dem.
- Använd inte apparaten om det roterande sållet (filterkorgen) eller locket är trasigt eller inte fungerar som det ska.
- Se alltid till att juicepressens lock sitter fast ordentligt innan motorn slås på. Lossa inte låsarmen när juicepressen är i drift.



Den här symbolen visar att apparaten inte bör kastas i hushållssoporna. Den ska tas till en återvinningscentral, eller till en återförsäljare som ger sådan service. För vidare upplysningar, kontakta din kommun.



För att skydda mot elektriska stötar ska nätsladden, nätkontakten eller apparaten inte nedsänkas i vatten eller någon annan vätska.

SPARA DESSA INSTRUKTIONER



Komponenter



- A. Presstång**
(tål ej maskindisk)
- B. Låssäkerhetsarm**
Gör att juicepressen inte fungerar om inte locket sitter ordentligt på plats.
- C. Juicepressens lock**
(tål maskindisk)
- D. Filterkorg i rostfritt stål**
(tål maskindisk)
- E. Fruktköttsbehållare**
(tål maskindisk)
- F. Infattning till filterskål**
(tål maskindisk)
- G. Reglage för 2 hastigheter och avstängning**
- H. Indikatorlampa för överbelastningskydd**
- I. Två liters juicekanna och lock**
med inbyggd skumseparator (tål maskindisk)
- J. Juicemunstycke**
Kan placeras över pipen för att få juicen direkt i en kopp (tål maskindisk)



Montering

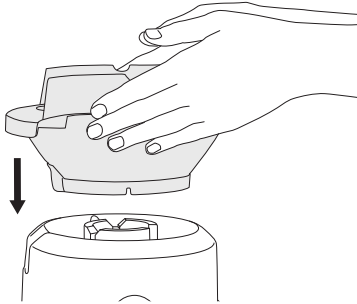
Före första användningen

Avlägsna och kassera allt förpackningsmaterial och alla reklamklistermärken och etiketter innan du använder juicepressen för första gången.

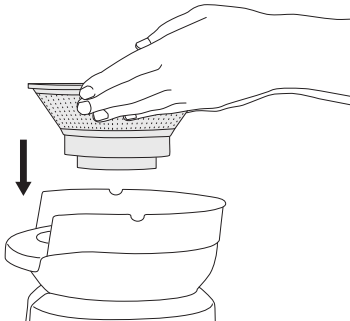
Se till att nätsladden är utdragen.

Diska infattningen till filterskålen, juicepressens lock, presstången, behållaren för fruktkött och juicekannan och locket med en mjuk trasa i varmt vatten med lite diskmedel. Skölj och torka noggrant.

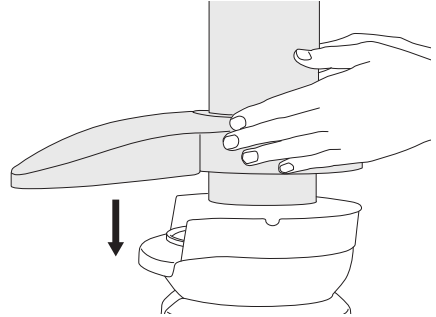
1. Ställ motorbasen på en platt torr yta, som till exempel en köksbänk. Kontrollera att juicepressens reglage står på OFF och att nätsladden är utdragen.
2. Placera infattningen till filterskålen på motorbasen.



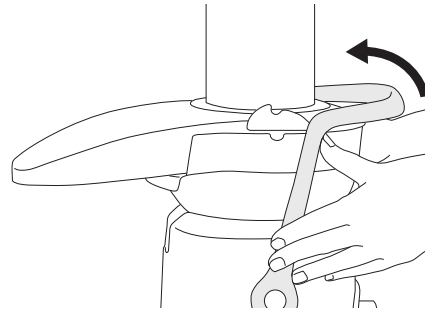
3. Rikta in pilarna längst ner på filterkorgen i rostfritt stål mot pilarna på motorbasens kopplingsanordning och tryck filterkorgen nedåt tills den klickar till och sitter fast ordentligt på motorbasen.



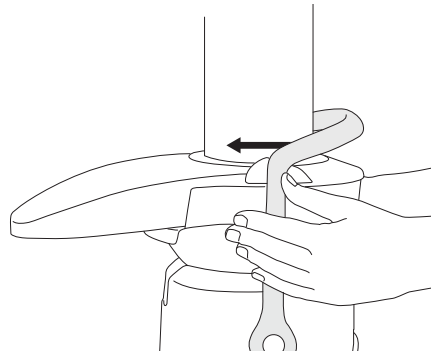
4. Placera juicepressens lock ovanpå infattningen till filterskålen så att den nedre delen av inmatningsröret hamnar över filterkorgen i rostfritt stål.



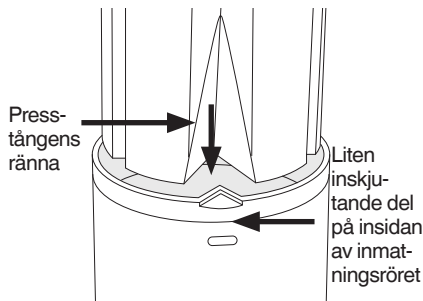
5. Lyft upp säkerhetslåsarman och passa in den i de två skårorna på vardera sidan av juicepressens lock.



6. Säkerhetslåsarman bör nu vara i en vertikal, låst position ovanpå juicepressens lock.



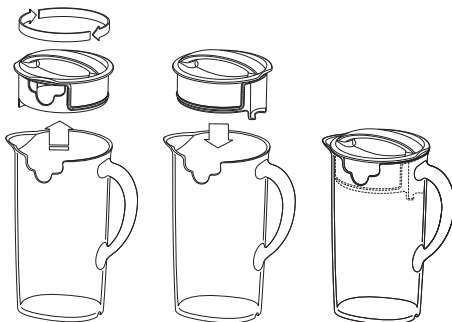
7. Skjut ner presstången i inmatningsröret genom att rikta in presstångens ränna mot den lilla inskjutande delen på insidan högst upp på inmatningsröret.



8. Sätt fast fruktköttsbehållaren genom att luta och lyfta upp motorbasen lätt. För in fruktköttsbehållaren under juicepressens lock på baksidan och se till att den hålls på plats av juicepressens lock och motorbasen.
9. Sätt på locket på juicekannen och ställ kannan under juicepipen.

Juicekanna

Juice kan förvaras i juicekannen i upp till 3 dagar om du följer de här stegen.



1. Ta bort locket från kannan och vrid det 180 grader
2. Tryck ner det ordentligt så att locket fastnar
3. Förvara juicen i kylskåp



OBS!

Hur länge juicen håller beror på vilka ingredienser som har pressats och hur färsk frukten var innan den pressades. Juicen måste förvaras i kylskåp mellan 2 °C och 4 °C.



Funktioner

1. Tvätta frukterna och grönsakerna som du ska göra juice av. De flesta frukter och grönsaker som äpplen, morötter och gurkor behöver inte skäras eller fixas till mindre storlek, eftersom de får plats hela i inmatningsröret. Se till att du tar bort jord, tvättar och tar bort blast från grönsaker som rödbetor och morötter innan du använder dem.
2. Sätt i nätsladden i ett uttag på 240 V.



VIKTIGT

Fyll inte inmatningsröret med råvaror innan juicepressen har nått den valda hastigheten.

3. **Slå på juicepressen**
Vrid reglaget till önskad hastighetsinställning. Vrid reglaget till inställningen "Låg" för mjuka frukter och grönsaker och till "Hög" för hårda frukter och grönsaker. Se tabellen för hastighetsväljare på nästa sida för att matcha hastighet och produktionstyp för maximal utdelning. Med intervallet "Låg" kanske du inte får maximal utdelning av vissa produkter, men du gör juice med betydligt mindre oväsen.
4. Placera frukterna och/eller grönsakerna i inmatningsröret med motorn igång och använd presstången för att försiktigt leda ner dem. För att få ut maximal juicemängd ska du alltid trycka ner presstången långsamt.
5. **Full juicekanna**
Du kan fortsätta att göra juice tills juicekannen är fylld till maxnivån.
6. **Kontinuerlig juicetillverkning**
När du precis har fyllt och tagit bort en juicekanna med färsk juice kan du placera en tom juicekanna på munstycket och fortsätta göra juice utan att plocka isär delarna. När fruktköttsbehållaren nästan är full med fruktkött ska du vrida reglaget till "Off", ta bort fruktköttsbehållaren och tömma ut innehållet. Sätt tillbaka den tomma fruktköttsbehållaren och vrid reglaget till önskad hastighet för att fortsätta göra juice.

GUIDE FÖR HASTIGHETSVAL

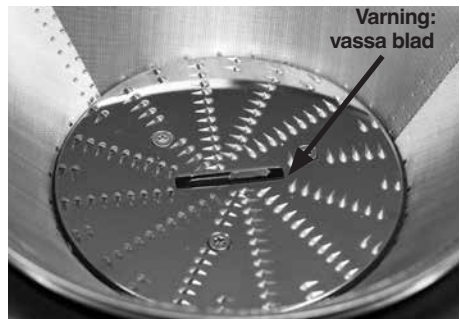
TYP AV LIVSMEDEL	HASTIGHET
ÄPPLE	Hög
BABYSPENAT	Hög
RÖDBETOR	Hög
PAPRIKA	Hög
BLÅBÄR	Hög
BROCCOLI	Hög
KÅL	Hög
MORÖTTER	Hög
SELLERI	Hög
CITRUSFRUKTER (skalade)	Låg
GURKA	Hög
INGEFÄRA	Hög
VINDRUVOR (kärnfria)	Låg
HONUNGSMELON (skalad)	Hög
GRÖNKÅL	Hög
KIWI (skalad)	Låg
MANGO (skalad, utan kärna)	Hög
MYNTA	Hög
PERSIKA (utan kärna)	Hög
PÄRON	Hög
ANANAS (skalad)	Hög
RABARBER	Hög
SQUASH	Hög
JORDGUBBAR	Hög
TOMATER	Hög
VATTENMELON (skalad)	Låg
ZUCCHINI	Hög

OBS!

- Låt inte fruktköttsbehållaren bli överfull eftersom det kan påverka apparatens drift.
- Juicepressen är försedd med en säkerhetsanordning som skyddar mot överhettning vid för hög belastning. Om överhettning inträffar aktiverar juicepressen automatiskt överbelastningsskyddet och enheten stänger av sig själv. När överbelastningsskyddet är aktiverat ska du koppla ur juicepressen från eluttaget i 30 minuter för att låta enheten svalna. Anslut sedan juicepressen till eluttaget och använd som vanligt.

VARNING

Använd aldrig fingrar, händer eller redskap för att föra ner mat i inmatningsröret eller för att rensa inmatningsröret. Använd alltid den medföljande presstången.



Filterkorgen i rostfritt stål innehåller små vassa blad för att skära och bearbeta frukt och grönsaker. Undvik att vidröra bladen när du hanterar filterkorgen.



Skötsel och rengöring

Se till att juicepressen är avstängd genom att vrida reglaget till OFF. Dra sedan ut nätsladden.

Rengöring

1. Ta bort juicekannan.
2. Ta bort fruktköttsbehållaren.
3. Lossa låsarmen, dra upp alla monterade delar och ta dem till diskbänken.

Skölj alla delar (förutom motorbasen) under rinnande vatten efter användning för att få bort så mycket juice och fruktkött som möjligt. Diska i varmt tvålsvatten med en mjuk trasa.

Skölj och diska delarna så snart som möjligt efter användningen för att undvika att livsmedlen torkar in på bladen, nätet eller de transparenta delarna.

Fruktköttsbehållare

För att minimera rengöringen kan du sätta i en biodynamiskt nedbrytbar påse i fruktköttsbehållaren där fruktköttet kan samlas upp.

Motorbas

Rengör motorbasen med en mjuk, fuktig trasa och låt den sedan torka ordentligt. Torka bort eventuella matrester från nätsladden.

Motorbasen får inte sänkas ner i vätska.

Rengöringsmedel

Använd inte stålull eller slipande rengöringsmedel på vare sig motorbasen eller kannan. Det kan rispa ytan. Använd bara varmt vatten med diskmedel och en mjuk trasa.

Diskmaskin

Diska alla delar (förutom motorbasen) i varmt vatten med lite diskmedel med en mjuk trasa. Alla delar förutom motorbasen och presstången tål maskindisk. Om delarna regelbundet maskindiskas kan livslängden dock förkortas på grund av långvarig exponering för skarpa rengöringsmedel, varmt vatten och tryck.

Att maskindiska delarna kan också göra att delarna försämras. Kontrollera därför delarna regelbundet och sluta använda produkten om du ser några tecken på skador.

Filterkorg

Rengör alltid filterkorgen noggrant omedelbart efter användning för att säkerställa jämna juicerresultat.

Om fruktköttet får torka in kan det täppa till de fina porerna i filternätet, vilket kan påverka juicepressens funktionalitet. Filterkorgen kan vid behov blötläggas i varmt vatten med lite diskmedel i 10 minuter.

Håll filterkorgen under rinnande vatten och använd borsten (som medföljer juicepressen) i en cirkulär rörelse för att rensa bort fruktkött från insidan av korgen, inklusive bladen. Vänd på korgen för att borsta bort fruktkött från korgens utsida. Upprepa proceduren vid behov.

Efter rengöringen kan du hålla upp korgen mot en ljuskälla för att kontrollera att de fina nätporerna inte är tilltäppta. Om de är det blötlägger du filterkorgen i varmt vatten med 10 % citronsaft och använder borsten under rinnande vatten en gång till.

Blötlägg inte filterkorgen i blekmedel, skarpa kemikalier eller slipande rengöringsmedel.

Hantera alltid filterkorgen försiktigt eftersom den lätt kan skadas. Använd inte produkten om filternätet är skadat eller deformerat.

Filterkorgen kan maskindiskas (översta hyllan).

I mitten av filterkorgen sitter en mängd små, skarpa blad. Rör inte dessa blad när du hanterar filterkorgen.

Bestående fläckar

Plasten kan missfärgas av frukt och grönsaker med starka färger. Diska delarna direkt efter användningen för att förhindra att fläckarna blir bestående.

Om missfärgningar ändå uppstår kan plastdelarna blötläggas i vatten med 10 % citronsaft eller rengöras med ett icke-slipande rengöringsmedel.



Felsökning

Juicpressen fungerar inte fast den står på ON

- Säkerhetslåsarmen är kanske inte korrekt inkopplad i vertikalt driftläge. Kontrollera att toppskyddet är korrekt inriktat och att låsarmen sitter fast ordentligt i de två skårorna på vardera sidan av juicpressens lock.
- Motorns överbelastningsskydd kan ha utlösts (se nedan).

Överhettning vid för stor belastning

- Juicpressen har ett internt självnollställande överbelastningsskydd för att förhindra att motorn skadas under tung eller kontinuerlig belastning. Om motorn plötsligt slutar fungera vrid du reglaget till OFF och kopplar ur enheten från eluttaget. Låt juicpressen svalna i minst 30 minuter innan du startar den igen.
OBS! Enheten **MÅSTE** vara avstängd för att den ska svalna och kunna återställas.
- Även om apparaten har ett överbelastningsskydd föreslår vi att du pressar en mindre mängd frukt och grönsaker i taget, utan överdriven tryckkraft, för att undvika att apparaten överhettas och stannar och för att bibehålla motorns livslängd.

Ett överskott av fruktkött byggs upp i filterkorgen i rostfritt stål

- Sluta pressa juice och plocka isär delarna för att ta bort fruktköttet från juicpressens lock. Sätt ihop delarna igen och fortsätt gör juice. Detta kan undvikas genom att du blandar mjuka och hårda ingredienser.

Fruktköttet är för blött och minskar mängden pressad juice

- Ju renare filtret är, desto mer juice kommer det ut och desto torrare blir fruktköttet. Var noga med att rengöra juicpressen ordentligt så snart som möjligt efter varje användning. Ta bort filterkorgen i rostfritt stål och rengör noggrant nätväggarna med en rengöringsborste. Skölj filterkorgen i varmt vatten. Om de fina näthålen är tilltäppta kan du blötlägga korgen i en lösning med varmt vatten och 10 % citronsaft för att lösa upp blockeringarna eller diska den i diskmaskinen (övre hyllan). Det tar bort fiberavlagringar som kan stoppa upp flödet.

Det läcker ut juice mellan kanten på juicpressen och juicpressens lock

- Prova en långsammare presshastighet (om möjligt) och tryck ner presstången i inmatningsröret långsammare.

Juice sprutar ut från pipen

- Juicen extraheras för högt. Prova en långsammare presshastighet (om möjligt) och tryck ner presstången i inmatningsröret långsammare.
-

Motorn verkar stanna när överbelastningsskyddets indikatorlampa blinkar

- Blött fruktkött kan byggas upp under juicepressens lock och stoppa juicepressen om juicepressen används för mycket utan rengöring. Om detta inträffar bör du plocka isär apparaten och följa rengöringsinstruktionerna för att rengöra infattningen till filterskålen, filterkorgen i rostfritt stål och juicepressens lock. Juicepressen kan också stanna om frukten och grönsakerna trycks ner i inmatningsröret med för stor kraft. Om det inträffar bör du vara mer försiktig när du trycker ner frukten och grönsakerna i röret.
- Juicepressen stannar automatiskt om för mycket livsmedel pressas på samma gång. Försök pressa en mindre mängd i taget. Återställ juicepressen genom att vrida reglaget till OFF och sedan tillbaka till ON för att fortsätta pressa.
- Sätt på juicepressen innan du lägger ner ingredienser i röret. Om du trycker ner ingredienser innan juicepressen har nått full hastighet kan motorn stanna eller överbelastas. Använd lätt till måttlig kraft när du trycker ner stängen. Ett lägre tryck gör att mer juice pressas ut.
- Hårda frukter och grönsaker belastar motorn mer om en låg hastighet väljs. Se guiden för att avgöra vilken hastighet som ska användas för de frukter och grönsaker som ska pressas.

Överbelastningsskyddets indikatorlampa blinkar under användningen

- Detta indikerar att motorns hastighet saktas ner till en ineffektiv nivå. Detta kan orsakas av överdriven tryckkraft på stängen eller av att för mycket fruktkött har byggts upp på locket eller i fruktköttsbehållaren. Använd måttlig tryckkraft på presstängen och rengör locket och fruktköttsbehållaren regelbundet för att säkerställa att juicepressen arbetar i optimal hastighet.

Överbelastningsskyddets indikatorlampa är på

- Detta indikerar att överbelastningsskyddet är aktiverat. Om du vill återställa enheten vrid du reglaget till OFF, drar ut juicepressens nätsladd och låter motorn svalna i 25–30 minuter. Anslut sedan juicepressen igen.

Om något av ovanstående problem kvarstår, eller om du har frågor, sluta använda juicepressen och kontakta Sage® kundservice.



Garanti

2 ÅRS BEGRÄNSAD GARANTI OCH 5 ÅRS BEGRÄNSAD MOTORGARANTI

Sage Appliances garanterar denna produkt för hushållsbruk i specificerade områden i 2 år för alla delar av produkten och 5 år för produktens motor från inköpsdatum mot fel som orsakats av bristande utförande och material.

Under denna garantitid kommer Sage Appliances att reparera, ersätta eller återbetala defekta produkter (enligt Sage Appliances eget gottfinnande).

Alla juridiska garantier enligt gällande nationell lagstiftning respekteras och kommer inte att försämrats av vår garanti. För fullständiga villkor i garantin samt anvisningar om hur man framställer ett krav, se www.sageappliances.com.



Anteckningar



Innhold

- 38 Sage® setter sikkerheten først
- 41 Komponenter
- 42 Montering
- 43 Funksjoner
- 45 Pleie og rengjøring
- 46 Feilsøking
- 48 Garanti

SAGE® SETTER SIKKERHETEN FØRST

Hos Sage® er vi svært sikkerhetsbevisste. Vi utvikler og produserer forbrukerprodukter med kundens sikkerhet som førsteprioritet. Vi ber deg også om å være forsiktig når du bruker elektriske apparater, og om å overholde følgende forholdsregler.

VIKTIGE SIKKERHETSTILTAK – LES ALLE INSTRUKSJONER FØR BRUK, OG TA VARE PÅ BRUKSANVISNINGEN TIL SENERE

- En nedlastbar versjon av dette dokumentet er også tilgjengelig på sageappliances.com
- Før du bruker apparatet for første gang må du kontrollere at strømtilførselen er den samme som vist på etiketten på undersiden av apparatet.

- Fjern og avhend all emballasje på sikkert vis før første bruk.
- For å unngå kvelningsfare for små barn avhender du beskyttelsesdekslet på stikkkontakten på en sikker måte.
- Dette apparatet er kun til husholdningsbruk. Ikke bruk apparatet til noe annet enn dets tiltenkte formål. Må ikke brukes i kjøretøy eller båter som er i bevegelse. Skal ikke brukes utendørs. Feil bruk kan føre til personskader.
- Du må trekke strømledningen helt ut før du bruker den.
- Plasser apparatet på en stabil, varmebestandig, jevn og tørr overflate unna eventuelle kanter, og ikke bruk det på eller nær varmekilder, for eksempel en kokeplate, ovn eller gasskokeplate.
- Vibrasjoner under bruk kan få apparatet til å bevege seg.
- Ikke la strømledningen henge over kanten på et bord eller en benkeplate, berøre varme overflater eller floke seg.
- Sørg alltid for at apparatet er slått AV, koblet fra stikkkontakten og avkjølt før du rengjør det, flytter på det eller setter det til oppbevaring.
- Du må alltid sette apparatet i Av-posisjonen, slå av strømmen ved stikkkontakten og trekke ut støpselet fra stikkkontakten når apparatet ikke er i bruk.

- Du må ikke bruke apparatet hvis strømledningen, støpselet eller apparatet er skadet på noen måte. Hvis det oppstår skade eller annet vedlikehold enn rengjøring er nødvendig, må du kontakte Sage kundeservice eller gå til sageappliances.com
- Alt vedlikehold, bortsett fra rengjøring, bør utføres av et autorisert Sage® servicesenter.
- Barn skal ikke leke med apparatet.
- Rengjøring av apparatet bør ikke utføres av barn, med mindre de er 8 år eller eldre og under tilsyn.
- Apparatet og ledningen skal oppbevares utilgjengelig for barn i alderen 8 år og yngre.
- Installasjon av en jordfeilbryter anbefales for å gi ekstra sikkerhet ved bruk av alle elektriske apparater. Jordfeilbrytere med en nominell driftsstrøm på maks 30 mA anbefales. Kontakt en elektriker for å få profesjonelle råd.
- Sørg alltid for at apparatet er riktig montert før bruk. Apparatet fungerer ikke hvis det ikke er riktig montert.
- Ikke bruk apparatet på dryppeflaten til oppvaskkummen.
- Hold hender, fingre, hår, klær og kjøkkenredskaper unna apparatets bevegelige og roterende deler under bruk.
- Ikke bruk apparatet til noe annet enn tilberedning av mat og/eller drikke.
- For å unngå muligheten for at apparatet starter opp på egen hånd som følge av at overlastvernet tilbakekobles ved et uhell, skal ikke apparatet kobles til en ekstern bryter (som f.eks. en timer) eller til en krets som kan slå apparatet av og på regelmessig.
- Les alle instruksjoner før bruk, og ta vare på disse til fremtidig bruk.
- Personer med nedsatte fysiske eller mentale evner, eller personer med manglende erfaring og kunnskaper, kan kun bruke dette apparatet hvis de er under tilsyn eller har fått veiledning i trygg bruk av apparatet og forstår eventuelle involverte farer.
- Dette apparatet skal ikke brukes av barn.
- Ikke la apparatet være uten tilsyn når det er i bruk.
- Ikke skyv frukt eller grønnsaker inn i materøret med fingrene eller andre redskaper. Bruk alltid den medfølgende matstapperen. Ikke plasser hånden eller fingrene i materøret når det er festet til apparatet.
- Ikke press steinfrukt med mindre frø og/eller steiner er fjernet.

- Ikke bruk juicepressen hvis fruktkjøtt- og juicebeholderen ikke er på plass.
- Forsikre deg om at filtersilen har sluttet å rotere og at motoren har stoppet helt, før du løsner på låsearmen og/eller forsøker å bevege på apparatet når juicepressen ikke er i bruk, og før demontering, rengjøring og oppbevaring.
- Eventuelt betydelig søl på overflaten under eller rundt apparatet, eller på selve apparatet, bør rengjøres og tørkes før du fortsetter å bruke apparatet.
- Vær forsiktig når du håndterer filtersilen, da de små skjærebladene i bunnen av filtersilen er veldig skarpe. Feil bruk kan føre til personskade.
- Skrell all sitrusfrukt før du lager juice.
- Ikke bruk apparatet hvis den roterende silen (filtersilen) eller lokket er skadet.
- Forsikre deg alltid om at dekselet sitter godt på plass før motoren slås på. Ikke løsne låsearmen mens juicepressen er i drift.



Det angitte symbolet indikerer at apparatet ikke bør avhendes i vanlig husholdningsavfall. Det bør leveres på et kommunalt avfallsmottak som er tiltenkt dette formålet, eller til en forhandler som tilbyr denne tjenesten. Kontakt kommunekontoret ditt for mer informasjon.



For å beskytte deg mot elektrisk støt må du ikke legge støpselet, ledningen eller apparatet i vann eller væske.

TA VARE PÅ DENNE VEILEDNINGEN



Komponenter



A. Matstapper
(tåler ikke maskinvask)

B. Låsearm
Gjør at juicepressen ikke fungerer hvis dekselet ikke er på.

C. Juicepressedeksel
(tåler maskinvask)

D. Filtersil i rustfritt stål
(tåler maskinvask)

E. Fruktkjøttbeholder
(tåler maskinvask)

F. Bolle
(tåler maskinvask)

G. Hastighetskontroll og Av-bryter (OFF)

H. Indikatorlampe for overbelastningsvern

I. 2 liter juicekanne og tetningslokk
med innebygd skumskiller (tåler maskinvask)

J. Juicedyse
Kan settes på tuten for å presse juice direkte i en kopp (tåler maskinvask)



Montering

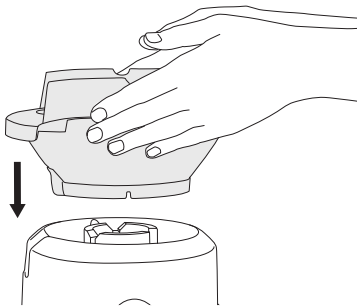
Før første bruk

Fjern og avhend all emballasje og alle reklameetiketter på en sikker måte før du bruker apparatet for første gang.

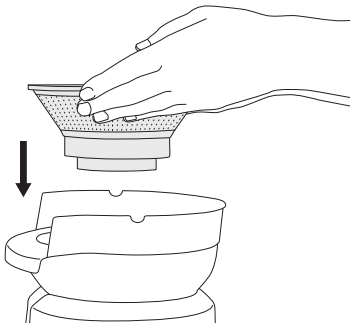
Forsikre deg om at strømledningen er koblet fra.

Vask bollen, filtersilen, juicepressedekselet, matstapperen, fruktkjøttbeholderen, juicekannen og kannelokket i varmt såpevann med en myk klut. Skyll og tørk grundig.

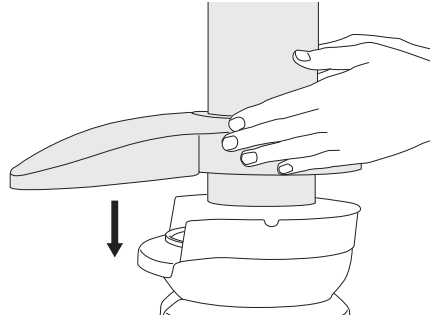
1. Plasser motorenheten på en flat, tørr overflate, for eksempel en benkeplate. Forsikre deg om at juicepressen er satt til OFF på bryteren, og at strømledningen er koblet fra.
2. Plasser bollen på motorenheten.



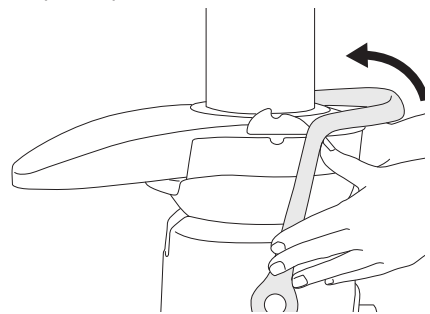
3. Innrett pilene nederst på filtersilen etter pilene på motorkoblingen og skyv den ned til den klikker på plass og sitter godt i motorenheten.



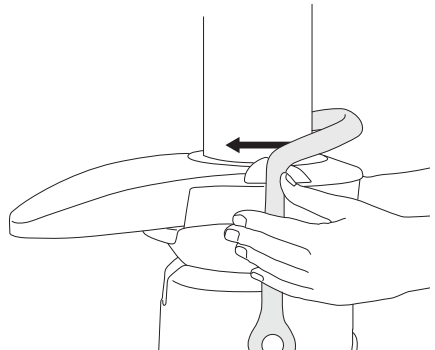
4. Sett juicepressedekselet på bollen med den nedre delen av materøret over filtersilen.



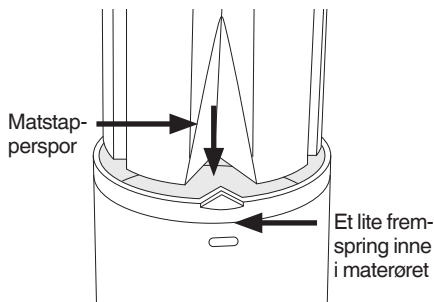
5. Løft låsearmen opp og sett den inn i de to sporene på hver side av dekelet.



6. Låsearmen skal nå være i vertikal posisjon og låst på plass over juicepressedekselet.



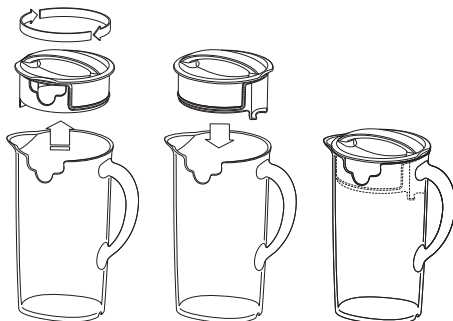
7. Skyv matstapperen ned i materøret ved å innrette sporet i stapperen etter det lille fremspringet på innsiden av den øvre delen av materøret.



8. Sett fruktkjøttbeholderen på plass ved å vippe og løfte litt på motorenheten. Sett fruktkjøttbeholderen under juicepressedekselet på baksiden for å sikre at den støttes av dekselet og motorenheten.
9. Sett lokket på juicekannen og plasser kannen under juicetuten.

Juicekanne

Juicen kan oppbevares i juicekannen i opptil 3 dager ved å følge disse trinnene.



1. Ta lokket av kannen og roter det 180°
2. Trykk hardt ned for å sette på lokket igjen
3. Oppbevar juicen i kjøleskapet



MERK

Oppbevaringstiden avhenger av ingrediensene og hvor fersk frukten eller grønnsakene er før pressingen. Juicen må oppbevares i kjøleskap, ved en temperatur på mellom 2 og 4°C.



Funksjoner

1. Vask utvalget av frukt og grønnsaker som skal presses til juice. De fleste frukt og grønnsaker som epler, gulrøtter og agurker trenger ikke å skjæres eller kuttes til størrelse, da de kan legges hele direkte i materøret. Når du presser grønnsaker som rødbeter, gulrøtter og lignende, må du fjerne all jord og blader og vaske dem godt først.
2. Sett støpselet i 240 V stikkontakt.



VIKTIG

Ikke fyll materøret med råvarer før juicepressen har nådd den valgte hastigheten.

3. **Slå juicepressen på**
Drei bryteren til ønsket hastighetsinnstilling. Drei bryteren til Low (lav hastighet) for myk frukt og grønnsaker og til High (høy hastighet) for hard frukt og grønnsaker. Se hastighetsveiledningen på neste side for å matche hastighet og råvaretype for maksimalt utbytte. Hvis du bruker innstillingen Low kan du presse juice med betydelig lavere støy, men du får ikke nødvendigvis optimale mengder med juice.
4. Når motoren er i gang, legger du ingrediensene i materøret og bruker matstapperen til å føre maten forsiktig nedover. Skyv alltid matstapperen langsomt ned for å få en maksimal mengde med juice.
5. **Full juicekanne**
Du kan fortsette å presse juice til juicekannen er fylt til maksimumsnivå (MAX).
6. **Kontinuerlig pressing av juice**
Når du nettopp har fylt og fjernet en juicekanne med fersk juice, kan du plassere en tom juicekanne under dysen og fortsette å presse juice uten å demontere apparatet. Når fruktkjøttbeholderen er nesten full, setter du bryteren i Off-posisjon, fjerner fruktkjøttbeholderen og tømmer ut innholdet. Bytt den tomme fruktkjøttbeholderen og drei bryteren til ønsket hastighet for å fortsette å presse juice.

HASTIGHETSVEILEDNING

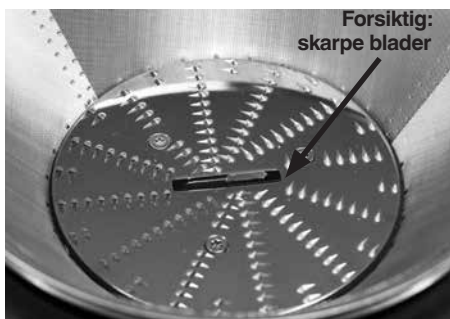
MATTYPPE	HASTIGHET
EPLER	Høy
BABYSPINAT	Høy
RØDBETER	Høy
PAPRIKA	Høy
BLÅBÆR	Høy
BROKKOLI	Høy
KÅL	Høy
GULRØTTER	Høy
SELLERI	Høy
SITRUSFRUKTER (skrellet)	Lav
AGURK	Høy
INGEFÆR	Høy
DRUER (stenfrie)	Lav
HONNINGMELON (skrellet)	Høy
GRØNNKÅL	Høy
KIWI (skrellet)	Lav
MANGO (skrellet, sten fjernet)	Høy
MYNTE	Høy
FERSKEN (stenen fjernet)	Høy
PÆRER	Høy
ANANAS (skrellet)	Høy
RABARBRA	Høy
SQUASH	Høy
JORDBÆR	Høy
TOMATER	Høy
VANNMELON (uten skall)	Lav
COURGETTE	Høy

MERK

- Ikke la fruktjøttbeholderen overfylles, da dette kan påvirke driften av apparatet.
- Juicepressen er utstyrt med en sikkerhetsanordning som sikrer den mot overoppheting ved for store belastning. Hvis apparatet overopphetes, aktiveres overbelastningsvernet automatisk og enheten slås av. Når overbelastningsvernet er aktivert, kople du juicepressen fra stikkkontakten i 30 minutter slik at enheten avkjøles. Deretter kople du juicepressen til stikkkontakten igjen og bruk den som normalt.

ADVARSEL

Bruk aldri fingre, hender eller redskaper til å skyve ingrediensene ned i materøret eller fjerne blokkeringer. Bruk alltid den medfølgende matstapperen.



Filtersilen har små skarpe blader som skjærer og bearbejder frukt og grønnsaker. Unngå å berøre bladene når du håndterer filtersilen.



Pleie og rengjøring

Sørg for at juicepressen er slått av ved å dreie juicebryteren til OFF-posisjonen. Deretter kobler du fra strømledningen.

Rengjøring

1. Fjern juicekannen.
2. Fjern fruktkjøttbeholderen.
3. Løsne låsearmen, trekk hele juiceenheten opp og legg den i oppvaskkummen.

Skyll alle delene (unntatt motorenheten) under rennende vann etter bruk for å fjerne mesteparten av juicen og fruktkjøttet. Vask dem i varmt såpevann med en myk klut.

Skyll og vask bladene, metallsilen og alle gjennomsiktige deler så raskt som mulig etter bruk for å unngå at frukt- og grønnsaksrester tørker på komponentene.

Fruktkjøttbeholder

For å minimere rengjøring kan du bruke en biologisk nedbrytbar pose til å samle opp fruktkjøttet i beholderen.

Motorenhet

Rengjør motorenheten med en myk, fuktet klut, og tørk den deretter grundig. Tørk overflødige matrester fra strømledningen. Ikke legg motorenheten ned i væske.

Rengjøringsmidler

Ikke bruk metallskrubber eller slipende rengjøringsmidler på verken motorenheten eller kannen da det kan føre til riper. Bruk bare varmt såpevann og en myk klut.

Oppvaskmaskin

Vask alle delene i varmt såpevann med en myk klut. Alle deler bortsett fra motorenheten og matstapperen tåler maskinvask. Regelmessig vasking av deler i oppvaskmaskinen kan imidlertid forkorte levetiden til komponentene på grunn av langvarig eksponering for harde vaskemidler, varmt vann og trykk.

Rengjøring av deler i oppvaskmaskinen kan også føre til at delene slites, så du bør inspisere dem regelmessig og slutte å bruke produktet hvis du oppdager skader.

Filtersil

Rengjør alltid filtersilen grundig umiddelbart etter bruk for å få optimale resultater ved pressing.

Hvis fruktkjøttet tørker, kan det tette igjen de fine porene i filtersilen, og det kan påvirke resultatene av pressingen. Filtersilen kan om nødvendig bløtlegges i varmt såpevann i 10 minutter.

Hold filtersilen under rennende vann og bruk en børste (leveres med juicepressen) i en sirkulær bevegelse for å fjerne fruktkjøtt fra innsiden av silen, inkludert bladene. Vend filtersilen for å børste fruktkjøtt fra utsiden av silen, og gjenta om nødvendig.

Etter rengjøring holder du den opp mot en lyskilde for å kontrollere at de fine porene i silen ikke er blokkert. Hvis noen av porene fremdeles er blokkert, legger du filtersilen i varmt vann med 10 % sitronsaft slik at restene løsner. Deretter børster du silen igjen under rennende vann. Ikke legg filtersilen i blekemidler, sterke kjemikalier eller slipende rengjøringsmidler.

Behandle alltid filtersilen med forsiktighet, da den lett kan skades. Ikke bruk den hvis det oppstår skade eller deformasjon i filterveggen.

Filtersilen kan vaskes i oppvaskmaskinen (øverste hylle).

Det finnes en rekke små, skarpe blader midt i filtersilen. Ikke berør disse bladene når du håndterer filtersilen.

Hardnakkede matrester

Bruk av frukt og grønnsaker med sterke farger kan føre til misfarging av plasten. Vask delene umiddelbart etter bruk for å forhindre misfarging.

Hvis det oppstår misfarging, kan plastdelene bløtlegges i vann med 10 % sitronsaft eller rengjøres med et ikke-slipende rengjøringsmiddel.



Feilsøking

Juicepressen fungerer ikke når den er slått PÅ

- Låsearmen er kanskje ikke riktig festet i vertikal driftsposisjon. Kontroller at toppdekselet er riktig innrettet, og at låsearmen sitter godt i de to sporene på hver side av juicepressedekselet.
- Overbelastningsvernet kan være innkoblet (se under).

Overoppheting ved for mye fruktkjøtt

- Juicepressen er utstyrt med et internt overbelastningsvern som tilbakestiller maskinen, for å forhindre at motoren skades ved for stor eller kontinuerlig belastning. Hvis motoren plutselig slutter å gå, dreier du bryteren til OFF og kobler enheten fra stikkkontakten. La juicepressen avkjøles i minst 30 minutter før du bruker den igjen. MERK: Enheten MÅ være slått av for at den skal kunne avkjøles og tilbakestilles.
- Til tross for overbelastningsvernet foreslår vi at du presser mindre mengder med fruktkjøtt og ikke bruker overdreven kraft, for å unngå overoppheting og driftsstopp. På denne måten kan du også opprettholde motorens levetid.

Overflødig fruktkjøtt samles opp i filtersilen

- Stopp maskinen og demonter den for å fjerne overflødig fruktkjøtt fra juicepressedekselet. Monter den igjen og fortsett prosessen. Du kan unngå dette ved å veksle mellom myke og harde ingredienser.

Fruktkjøttet er for vått og redusert presset juice

- Jo renere filtersilen er, desto mer juice og tørrere fruktkjøtt får du. Pass på å rengjøre juicepressen grundig så snart som mulig etter hver bruk. Fjern filtersilen og rengjør stålveggene grundig med en rengjøringsbørste. Skyll filtersilen under varmt vann. Hvis de små metallhullene er blokkert, legger du filtersilen i en løsning av varmt vann og 10 % sitronsaft for å fjerne blokkeringen i hullene. Du kan også vaske silen i oppvaskmaskinen (øverste hylle). Dette vil fjerne overflødig fiberansamlinger som kan hemme strømmen av juice.

Juice lekker ut mellom kanten på juicepressen og juicepressedekselet

- Prøv en lavere hastighet og skyv matstapperen saktere ned i materøret.

Juice spruter ut fra tuten

- Hvis juicen presses for raskt, kan du prøve en lavere hastighet (hvis mulig) og skyve matstapperen saktere ned i materøret.
-

Motoren ser ut til å stoppe når indikatorlampen for overbelastningsvernet blinker

- Våt masse kan ansamles under juicepressedekselet og stanse juicepressen hvis den brukes mye uten rengjøring. Hvis dette skjer, må du demontere den og følge instruksjonene for å rengjøre bollen, filtersilen og juicepressedekselet. Juicepressen kan også stoppe hvis du bruker overdreven kraft til å skyve frukt- og grønnsaksbiter ned i materøret. Hvis dette skjer, bruker du mindre kraft når du skyver bitene ned i materøret.
- Juicepressen slutter automatisk å fungere hvis det er for mye frukt- og grønnsakskjøtt i beholderen. Prøv å tilsette mindre mengder per batch. Hvis du vil fortsette med pressingen, tilbakestiller du juicepressen ved å slå den AV og PÅ.
- Slå på juicepressen før du legger ingredienser i matrøret. Hvis du skyver ingrediensene ned i røret før juicepressen når full hastighet, er det mulig at motoren stopper eller overbelastes. Bruk forsiktig til moderat kraft når du skyver stapperen ned i røret. Mindre kraft gir mer juice.
- Harde frukt- og grønnsaksbiter fører til overdreven belastning på motoren ved lav hastighet. Se brukerveiledningen for å finne ut hvilken hastighet som er egnet ved pressing av ulike typer frukt og grønnsaker.

Indikatorlampen for overbelastningsvernet blinker under bruk

- Dette angir at motorhastigheten er redusert til et nivå som er mindre effektivt. Dette kan skje hvis du bruker for mye kraft på stapperen eller hvis for mye fruktkjøtt ansamles på lokket eller i fruktkjøttbeholderen. Bruk moderat kraft når du skyver ned matstapperen og rengjør lokket og fruktkjøttbeholderen regelmessig for å sikre at juicepressen fungerer med optimal hastighet.

Indikatorlampen for overbelastningsvernet lyser

- Dette angir at overbelastningsvernet er aktivert. Hvis du vil tilbakestille enheten, dreier du skiven til OFF-posisjonen, kobler fra juicepressen og lar motoren kjøle seg ned i 25–30 minutter. Deretter kobler du til juicepressen igjen.

Hvis noen av de ovennevnte problemene vedvarer, eller hvis du har spørsmål, må du slutte å bruke juicemaskinen og kontakte Sage® kundeservice.



Garanti

2-ÅRS BEGRENSET GARANTI OG 5-ÅRS BEGRENSET MOTORGARANTI

Sage Appliances garanterer for dette produktet ved husholdningsbruk i bestemte regioner og områder i 2 år fra kjøpsdatoen for alle deler av produktet og for 5 år for produktmotoren. Garantien gis for defekter som skyldes feil i utførelse og materialer.

Under denne garantiperioden må Sage Appliances reparere, erstatte eller refundere eventuelle defekte produkter (etter Sage Appliances eget skjønn).

Alle juridiske garantirettigheter i henhold til gjeldende nasjonal lovgivning skal respekteres og svekkes ikke av vår garanti. Hvis du vil se de fullstendige betingelsene for garantien, samt instruksjoner om hvordan du starter en kravprosedyre, går du til www.sageappliances.com.



Merknader



Sisältö

50	Sage® suosittelee: turvallisuus ensin
53	Osat
54	Kokoonpano
55	Toiminnot
57	Huolto ja puhdistaminen
58	Vianmäärittäminen
60	Takuu

SAGE® SUOSITTELEE: TURVALLISUUS ENSIN

Sage® suhtautuu turvallisuuteen erittäin vakavasti. Laitteemme on suunniteltu ja valmistettu ensisijaisesti asiakkaiden turvallisuutta ajatellen. Pyydämme myös, että käytät sähkölaitteita varoen ja noudatat seuraavia varotoimenpiteitä.

TÄRKEITÄ TURVALLISUUS- OHJEITA: LUE KAIKKI OHJEET ENNEN KÄYTTÖÄ JA SÄÄSTÄ NE MYÖHEMPÄÄ TARVETTA VARTEN

- Tämän asiakirjan ladattava versio on saatavilla osoitteesta sageappliances.com.

- Varmista ennen ensimmäistä käyttöä, että käyttämäsi sähkövirta vastaa laitteen pohjaan merkittyjä luokitustietoja.
- Poista ja hävitä kaikki pakkausmateriaalit turvallisesti ennen ensimmäistä käyttöä.
- Hävitä pistokkeen suojus turvallisesti pienten lasten tukehtumisvaaran välttämiseksi.
- Laite on tarkoitettu ainoastaan kotikäyttöön. Älä käytä laitetta muuhun kuin sen oletettuun käyttötarkoitukseen. Älä käytä liikkuvissa kulkuvälineissä tai veneissä. Älä käytä ulkona. Väärinkäyttö voi aiheuttaa henkilövahingon.
- Kelaa virtajohto kokonaan auki ennen käyttöä.
- Aseta laite vakaalle, lämpöä kestäväälle, tasaiselle ja kuivalle tasolle tarpeeksi kauas sen reunasta. Älä käytä laitetta liedon tai uunin kaltaisten lämmönlähteiden päällä tai lähistöllä.
- Käytön aikana laite voi liikkua tärinän seurauksena.
- Älä anna virtajohtoa riippua työtason tai pöydän reunan yli, koskea kuumia pintoja tai mennä solmuun.
- Varmista aina ennen laitteen puhdistamista, siirtämistä tai säilytykseen laittoa, että laite on kytketty pois päältä, pistoke on irrotettu pistorasiasta ja laite on ehtinyt jäähtyä.

- Katkaise aina virta laitteesta (virtakytkin asentoon OFF) ja irrota virtajohto pistorasiasta, kun laite ei ole käytössä.
- Älä käytä laitetta, jos virtajohto, pistoke tai laite vaurioituu jollain tavoin. Jos laite vaurioituu tai vaatii muuta huoltoa kuin puhdistusta, ota yhteys Sagen asiakaspalveluun tai mene osoitteeseen sageappliances.com
- Puhdistusta lukuun ottamatta laitteen huolto tulisi aina suorittaa valtuutetussa Sage®-huoltoliikkeessä.
- Lapset eivät saa leikkiä laitteella.
- Lapset eivät saa puhdistaa laitetta, elleivät he ole yli 8-vuotiaita ja valvonnassa.
- Pidä laite ja sen johto alle 8-vuotiaiden lasten ulottumattomissa.
- Jäännösvirtasuojakytkimen asennus on suositeltavaa, sillä se antaa lisäsuojaa aina sähkölaitteita käytettäessä. Suosittelemme käyttämään suojakytkimiä, joiden nimellisvirta on enintään 30 mA. Ota yhteyttä sähköasentajaan, jos tarvitset neuvoa ammattilaiselta.
- Varmista ennen käyttöä, että laite on koottu oikein. Laite ei toimi, jos se on koottu väärin.
- Älä käytä laitetta tiskipöydän kuivaustasolla.
- Pidä kädet, sormet, hiukset, keittiövälaineet jne. kaukana liikkuvista osista käytön aikana.
- Älä käytä laitetta muuhun kuin ruuan/juoman valmistukseen.
- Jotta laite ei käynnistyisi itsekseen ylikuormasuojan uudelleenkäynnistymisen seurauksena, älä kiinnitä laitetta ulkoiseen kytkimeen (esim. ajastimeen) tai piiriin, jossa laite voi käynnistyä tai sammua itsekseen.
- Lue kaikki ohjeet ennen käyttöä ja säästä ne myöhempää tarvetta varten.
- Henkilöt, joiden fyysinen tai henkinen toimintakyky on alentunut tai joiden kokemus ja tiedot ovat puutteelliset, voivat käyttää laitetta ainoastaan valvottuna tai jos heitä on opastettu laitteen turvallisessa käytössä ja jos he ymmärtävät käyttöön liittyvät riskit.
- Lapset eivät saa käyttää laitetta.
- Älä jätä laitetta vahtimatta käytön aikana.
- Älä työnnä aineksia syöttöputken sormillasi tai muilla välineillä. Käytä aina mukana toimitettua työnnintä. Älä laita sormia tai käsiä syöttöputken, kun se on kiinnitetty laitteeseen.
- Älä mehusta kivellisiä hedelmiä, ellei siemeniä ja kiviä ole poistettu.

- Älä käytä mehustinta ilman hedelmäliha-astiaa ja mehukannua.
- Varmista, että ruostumattomasta teräksestä valmistettu suodatinkori on lakannut pyörimästä ja moottori on pysähtynyt, ennen kuin turvalukitusvarsi vapautetaan tai laitetta liikutetaan, sekä silloin, kun mehustin ei ole käytössä tai kun se puretaan, puhdistetaan ja varastoidaan.
- Laitteen alla tai ympärillä olevaan pintaan tai itse laitteeseen kohdistuneet roiskeet on puhdistettava ja kuivattava ennen laitteen käytön jatkamista.
- Ole varovainen käsitellessäsi ruostumattomasta teräksestä valmistettua suodatinkoria, koska pienet leikkuuterät suodatinkorin pohjassa ovat erittäin teräviä. Vääränlainen käsittely voi aiheuttaa vammoja.
- Kuori sitrushedelmät ennen mehustamista.
- Älä käytä laitetta, jos pyörivä siivilä (suodatinkori) tai kansi on vaurioitunut.
- Varmista aina ennen moottorin käynnistämistä, että mehustimen kansi on kiinnitetty kunnolla. Älä irrota turvalukitusvartta mehustimen toimiessa.



Symbolin mukaisesti tätä laitetta ei saa hävittää normaalin kotitalousjätteen mukana. Laitte täytyy viedä asianmukaiselle elektroniikkajätteen keräyspaikalle tai sähkölaitteita vastaanottavaan liikkeeseen. Lisätietoja saat kunnalta tai jätehuoltomääräyksistä.



Välttääksesi sähköiskut älä kasta virtajohtoa, pistoketta tai laitetta veteen tai muuhun nesteeseen.

PIDÄ OHJEET TALLESSA



Osat



- A. Työnnin**
(ei konepestävä)
- B. Turvalukitusvarsi**
Estää mehustinta toimimasta ilman paikalleen lukittua kantta.
- C. Mehustimen kansi**
(konepestävä)
- D. Suodatinkori ruostumatonta terästä**
(konepestävä)
- E. Hedelmäliha-astia**
(konepestävä)
- F. Suodatinkulhon reunus**
(konepestävä)
- G. 2 nopeuden valitsin ja virran katkaisin**
- H. Ylikuormasuojan merkkivalo**
- I. 2 litran mehukannu ja tiivistekansi**
sisäänrakennetulla vaahtosuodattimella
(konepestävä)
- J. Mehustusnokka (konepestävä)**
Voidaan asettaa putken ympärille, jos halutaan mehustaa suoraan kuppiin (konepestävä).



Kokoonpano

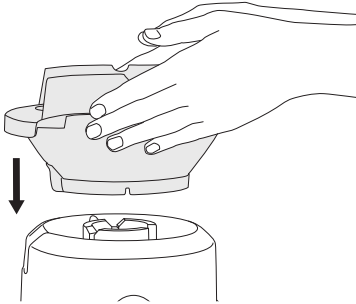
Ennen ensimmäistä käyttöä

Irrota ja hävitä pakkausmateriaalit ja mainostarrat ja -etiketit asianmukaisesti ennen mehustimen ensimmäistä käyttökertaa.

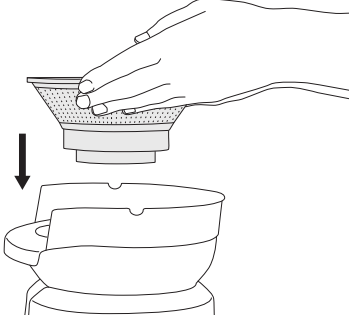
Tarkista, että virtajohto on irrotettu pistorasiasta.

Pese suodatinkulhon reunus, suodatinkori, mehustimen kansi, työnнин ja hedelmäliha-astia sekä mehukannu ja kansi lämpimällä saippuavedellä ja pehmeällä liinalla. Huuhtele ja kuivaa huolellisesti.

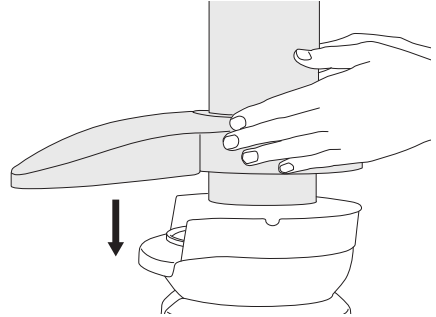
1. Aseta moottoriyksikkö tasaiselle ja kuivalle pinnalle, kuten työtason päälle. Varmista, että mehustimen valitsin on asennossa OFF eikä pistoketta ole liitetty pistorasiaan.
2. Aseta suodatinkulhon reunus moottoriyksikön päälle.



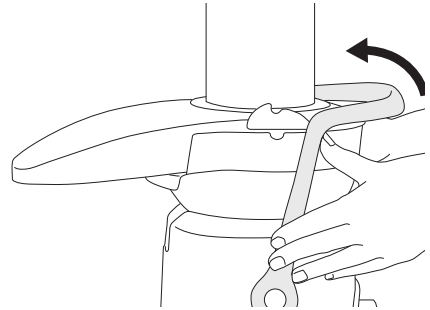
3. Kohdistusta ruostumattomasta teräksestä valmistetun suodatinkorin pohjassa sijaitsevat nuolet moottoriliittimien nuoliin ja paina alas, kunnes se napsahtaa paikalleen tiukasti.



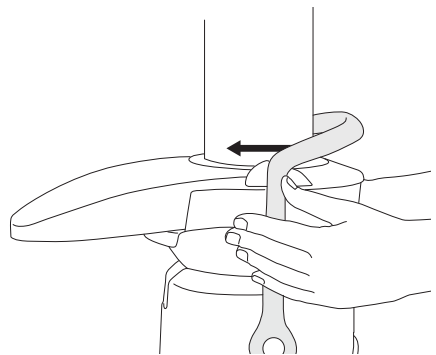
4. Aseta mehustimen kansi suodatinkulhon reunuksen päälle siten, että syöttöputken alaosa on ruostumattomasta teräksestä valmistetun suodatinkorin päällä.



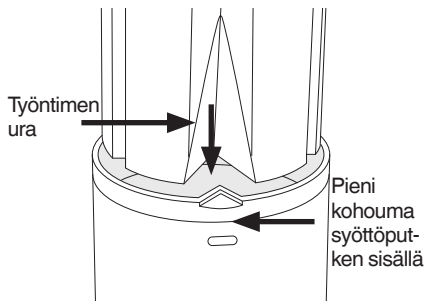
5. Nosta turvalukitusvarsi ylös ja aseta se kahteen uraan mehustimen kannen molemmin puolin.



6. Turvalukitusvarren pitäisi olla nyt pystysuorassa asennossa ja lukittu paikalleen mehustimen kannen päälle.



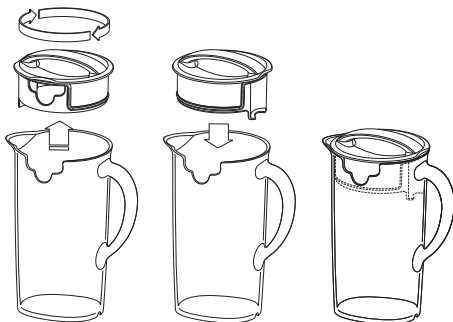
7. Liu'uta työnnin putkeen kohdistamalla työntimen ura pieneen kohoumaan putken yläosan sisällä.



8. Aseta hedelmäliha-astia paikalleen kallistamalla ja nostamalla hieman moottoriyksikköä. Asenna hedelmäliha-astia mehustimen kannen alle takakautta ja varmista, että mehustimen kansi ja moottoriyksikkö tukevat sitä.
9. Kiinnitä kansi mehukannuun ja aseta kannu mehunokan alle.

Mehukannu

Mehua voidaan säilyttää mehukannussa jopa kolme vuorokautta seuraavien ohjeiden mukaisesti.



1. Nosta kansi irti kannusta ja käännä sitä 180°.
2. Aseta kansi takaisin painamalla se tiukasti paikalleen.
3. Säilytä mehu jääkaapissa.



HUOM.

Säilyvyys riippuu mehun valmistusaineista ja hedelmien tuoreudesta ennen mehustamista. Mehua on säilytettävä jääkaapissa 2–4 celsiusasteen lämpötilassa.



Toiminnot

1. Pese mehustettavat hedelmät ja vihannekset. Useimpia hedelmiä ja vihanneksia, kuten omenoita, porkkanoita ja kurkkuja, ei tarvitse leikata pienemmiksi, sillä ne mahtuvat kokonaisina syöttöputkeen. Varmista, että vihannekset, kuten punajuuret ja porkkanat, on pesty puhtaaksi ja että lehdet on leikattu pois.
2. Kytke virtajohto 240 voltin pistorasiaan.



TÄRKEÄÄ TIETOA

Älä laita aineksia syöttöputkeen, ennen kuin mehustin on saavuttanut valitun nopeuden.

3. **Mehustimen käynnistäminen**
Valitse haluttu nopeus kääntämällä valitsinta. Valitse pehmeitä hedelmiä mehustettaessa asetus LOW (Matala) ja kovempia hedelmiä ja vihanneksia mehustettaessa HIGH (Korkea). Seuraavan sivun nopeuden valintaoppaassa on ohjeet nopeuden valitsemiseen raaka-aineen mukaan tuoton maksimoimiseksi. Pieni nopeus ei välttämättä maksimoi joidenkin ainesosien tuottoa, mutta sen avulla voit mehustaa huomattavasti pienemmällä äänenvoimakkuudella.
4. Syötä aineosia moottorin käydessä syöttöputkeen ja käytä työntintä niiden ohjaamiseen. Työnnä työntintä alaspäin hitaasti saadaksesi mahdollisimman paljon mehua.
5. **Täysi mehukannu**
Voit mehustaa, kunnes kannu on täytynyt max-tasolle.
6. **Jatkuva mehustaminen**
Täytettyäsi mehukannun tuoreella mehulla ja poistettuasi mehun kannusta voit kiinnittää tyhjän mehukannun takaisin suuttimeen ja jatkaa mehustamista laitetta purkamatta. Kun hedelmäliha-astia on melkein täynnä hedelmälihaa, käännä valitsin asentoon OFF, irrota pelkkä hedelmäliha-astia ja tyhjennä se. Aseta tyhjä hedelmäliha-astia paikalleen ja käännä valitsin haluamaasi asentoon mehustamisen jatkamiseksi.

NOPEUDEN VALINTAOPAS

AINESTYYPPI	NOPEUS
OMENAT	Korkea
BABYPINAATTI	Korkea
PUNAJUURI	Korkea
PAPRIKA	Korkea
MUSTIKAT	Korkea
PARSAKAALI	Korkea
KAALI	Korkea
PORKKANA	Korkea
SELLERI	Korkea
SITRUSHEDELMÄT (kuoritut)	Matala
KURKKU	Korkea
INKIVÄÄRI	Korkea
VIINIRYPÄLEET (siemenettömät)	Matala
HUNAJAMELONI (kuorittu)	Korkea
LEHTIKAALI	Korkea
KIIVI (kuorittu)	Matala
MANGO (kuorittu, kivi poistettu)	Korkea
MINTTU	Korkea
PERSIKKA (kivi poistettu)	Korkea
PÄÄRYNÄT	Korkea
ANANAS (kuorittu)	Korkea
RAPARPERI	Korkea
KURPITSA	Korkea
MANSIKAT	Korkea
TOMAATIT	Korkea
VESIMELONI (kuorittu)	Matala
KESÄKURPITSA	Korkea



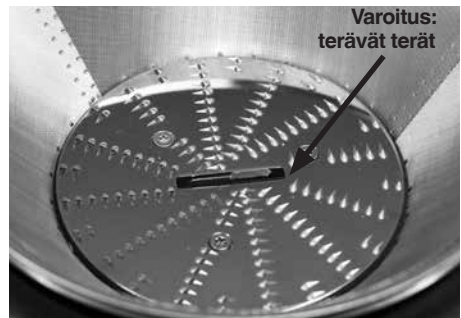
HUOM.

- Älä anna hedelmäliha-astian täytyä ylärajaa täydemmäksi, sillä se saattaa vaurioittaa laitetta tai haitata sen toimintaa.
- Mehustin on varustettu turvalaitteella, joka estää ylikuumenemisen mehustettaessa liian suuria kuormia. Jos ylikuumeneminen tapahtuu, mehustimen ylikuormasuoja aktivoituu automaattisesti ja laite sammuu itsestään. Kun ylikuormasuoja on aktivoitunut, irrota mehustin pistorasiasta 30 minuutin ajaksi, jotta se ehtii jäähtyä. Sen jälkeen voit kytkeä mehustimen pistorasiaan ja jatkaa normaalia käyttöä.



VAROITUS

Älä koskaan työnnä aineksia syöttöputkeen tai tyhjennä sitä sormin, käsin tai välinein. Käytä aina mukana toimitettua työnnintä.



Ruostumattomasta teräksestä valmistettu suodatinkori sisältää pieniä teräviä teriä hedelmien ja vihannesten pilkkomiseen. Vältä koskettamasta teriä käsitellessäsi suodatinkoria.



Huolto ja puhdistaminen

Varmista kääntämällä mehustimen valitsin asentoon OFF, että mehustimen virta on katkaistu. Irrota pistoke pistorasiasta.

Puhdistaminen

1. Poista mehukannu.
2. Poista hedelmäliha-astia.
3. Avaa lukituslappu, nosta koko mehustusosa pois ja aseta pesualtaaseen.

Huuhtele kaikki osat käytön jälkeen (lukuun ottamatta moottoriyksikköä) juoksevan veden alla puhdistaksesi suurimman osan mehusta ja hedelmälihasta. Pese kaikki osat lämpimällä saippuavedellä ja pehmeällä liinalla.

Huuhtele ja pese mahdollisimman pian käytön jälkeen välttääksesi ruoan kuivumisen teriin, verkkoon tai läpinäkyviin osiin.

Hedelmäliha-astia

Voit vuorata hedelmäliha-astian biohajoavalla pussilla minimoidaksesi puhdistuksen.

Moottoriyksikkö

Pyyhi moottoriyksikkö kostealla, pehmeällä liinalla ja kuivaa sitten hyvin. Pyyhi ruokajäämät virtajohdosta. Älä upota moottoriyksikköä nesteeseen.

Puhdistusaineet

Älä käytä karkeita karhunkieliä tai hankaavia puhdistusaineita moottoriyksikön tai kannun puhdistamiseen, sillä ne voivat naarmuttaa pintoja. Käytä vain lämmintä saippuavettä ja pehmeää liinaa.

Astianpesukone

Pese kaikki osat (paitsi moottoriyksikkö) lämpimällä saippuavedellä ja pehmeällä liinalla. Kaikki osat moottoriyksikköä ja työnäköä lukuun ottamatta voidaan pestä astianpesukoneessa. Osien peseminen jatkuvasti astianpesukoneessa voi kuitenkin lyhentää niiden käyttöikää koville pesuaineille, kuumalle vedelle ja paineelle altistumisen vuoksi.

Osien peseminen astianpesukoneessa saattaa myös heikentää osia, joten tarkista ne säännöllisesti ja lopeta tuotteen käyttö, jos havaitset vaurioitumisen merkkejä.

Suodatinkori

Puhdista suodatinkori aina perusteellisesti heti käytön jälkeen tasalaatuisten mehustustulosten varmistamiseksi.

Jos hedelmäliha jätetään kuivumaan, se saattaa tukkia suodatinverkon hienot huokokset, mikä voi vaikuttaa mehustustulokseen. Suodatinkoria voidaan tarvittaessa liottaa kuumassa saippuavedessä 10 minuuttia.

Pidä suodatinkoria juoksevan veden alla ja harjaa hedelmäliha korista ja teristä kiertävällä liikkeellä (harja toimitetaan mehustimen mukana). Käännä kori, harjaa se myös ulkopuolelta puhtaaksi hedelmälihasta ja toista tarvittaessa.

Tarkista pesun jälkeen valoa vasten, että suodatimen huokokset eivät ole tukossa. Jos näet tukkeumia, liota suodatinkoria kuumassa vedessä, johon on lisätty 10 prosenttia sitruunamehua, ja harjaa sitä sen jälkeen uudelleen juoksevan veden alla. Älä liota suodatinkoria valkaisuaineissa, väkevissä kemikaaleissa tai hankaavissa puhdistusaineissa.

Käsittele suodatinkoria aina varoen, sillä se voi vaurioitua helposti. Älä käytä, jos suodatinverkossa näkyy vaurioita tai epämuodostumia.

Suodatinkori voidaan pestä astianpesukoneen ylähyllyllä.

Suodatinkorin keskellä on joukko pieniä, teräviä teriä. Vältä terien koskemista käsitellessäsi suodatinkoria.

Vaikeat ruokatahrat

Kirkkaan väriset hedelmät ja vihannekset voivat värjätä muovivia. Pese osat värjäytymisen ehkäisemiseksi heti käytön jälkeen.

Värjäytyneet muoviosat voidaan liottaa vedessä, johon on lisätty 10 prosenttia sitruunamehua, tai puhdistaa hankaamattomalla puhdistusaineella.



Vianmääritys

Mehustin ei toimi, kun virta kytketään

- Turvalukitusvarsi ei ehkä ole oikein paikoillaan pystysuorassa asennossa. Tarkista, että kansi on oikein kohdistettu ja lukitusvarsi on sijoitettu kahteen uraan mehustimen kannen molemmin puolin.
- Moottorin ylikuormasuoja voi olla aktivoitunut (lue lisää alta).

Liiallisen kuorman aiheuttama ylikuumentuminen

- Mehustimessa on sisäinen, itsestään nollautuva ylikuormasuoja, joka suojaa moottoria raskaan kuorman tai jatkuvan käytön vaurioilta. Jos moottori lakkaa yhtäkkiä toimimasta, käännä valitsin asentoon OFF ja irrota laite pistorasiasta. Anna mehustimen jäähtyä vähintään 30 minuuttia ennen käyttöä.
HUOM. Laitteen virta on katkaistava, jotta laite jäähtyy ja nollautuu.
- Ylikuormasuojusta huolimatta suosittelemme mehustamista pienemmissä erissä ja liiallista työntövoimaa käyttämättä ylikuumentumisen ja pysähtymisen ehkäisemiseksi ja moottorin käyttöiän pidentämiseksi.

Hedelmälihaa muodostuu liikaa ruostumattomasta teräksestä valmistettuun suodatinkoriin

- Lopeta mehustus ja irrota kaapiaksesi ylimääräisen hedelmäliihan mehustimen kannesta. Aseta takaisin ja jatka mehustamista. Pehmeiden ja kovien ainesten vuorottelemisen voi auttaa välttämään tätä.

Hedelmäliha on liian vetistä ja mehun määrä pienempi

- Mitä puhtaampi suodatin on, sitä parempi mehun tuotto ja kuivempi hedelmäliha. Puhdista mehustin huolellisesti heti käytön jälkeen. Irrota ruostumattomasta teräksestä valmistettu suodatinkori ja puhdista verkkoseinät huolellisesti puhdistusharjalla. Huuhtelee suodatinkori kuumalla vedellä. Jos verkon pienet reiät tukkeutuvat, liota koria liuoksessa, jossa on kuumaa vettä ja 10 % sitruunamehua reikien puhdistamiseksi, tai pese astianpesukoneessa (yläkorissa). Tämä poistaa ylimääräiset kuidut, jotka voivat estää mehun virtausta.

Mehua roiskuu mehustimen reunan ja kannen välistä

- Kokeile hitaampaa mehustusnopeutta (jos mahdollista) ja työnnä työnnin syöttöputkeen hitaammin.

Mehu suihkuu nokasta

- Mehu tulee ulos liian suurella nopeudella. Kokeile hitaampaa mehustusnopeutta (jos mahdollista) ja työnnä työnnin syöttöputkeen hitaammin.
-

Moottori vaikuttaa pysähtyvän, kun ylikuormasuojan merkkivalo vilkkuu

- Märkää hedelmälihaa voi kertyä mehustimen kannen alle ja pysäyttää laitteen, jos mehustinta käytetään puhdistamatta. Jos näin tapahtuu, pura osat ja noudata puhdistusohjeita puhdistaksesi suodatinkulhon reunuksen, ruostumattomasta teräksestä valmistetun suodatinkorin ja mehustimen kannen. Mehustin voi pysähtyä myös, jos ainekset työnnetään syöttöputkeen liian kovalla voimalla. Jos näin tapahtuu, käytä vähemmän voimaa aineiden työntämiseksi syöttöputkeen.
- Mehustimen toiminta pysähtyy automaattisesti, jos aineksia käsitellään kerralla liikaa. Käsittele kerralla pienempi määrä aineksia. Jos haluat jatkaa mehustamista, nollaa ensin mehustin kytkemällä se OFF-asentoon ja sitten jälleen ON-asentoon.
- Käynnistä mehustin ennen kuin panet ainekset putkeen. Aineiden työntäminen putkeen, ennen kuin mehustin saavuttaa asianmukaisen nopeuden, voi aiheuttaa moottorin pysähtymisen tai ylikuormituksen. Paina työntä kevyesti tai kohtalaisesti. Pienempi paine tuottaa enemmän mehua.
- Kovat hedelmät ja vihannekset rasittavat moottoria liikaa, jos valitaan matala nopeus. Katso mehustusoppaasta ohjeet määrittääksesi oikean nopeuden mehustukseen valituille hedelmille ja vihanneksille.

Ylikuormasuojan merkkivalo vilkkuu käytön aikana

- Tämä osoittaa, että moottorin nopeus on hidastunut tehottomalle tasolle. Hidastuminen voi johtua työntimen työntämisestä liian voimakkaasti tai hedelmälihan kerääntymisestä kanteen tai hedelmälihasäiliöön. Paina työntä kevyemmin ja puhdista kansi ja hedelmälihasäiliö säännöllisesti varmistaaksesi, että mehustin toimii oikealla nopeudella.

Ylikuormasuojan merkkivalo palaa

- Tämä merkitsee, että moottorin ylikuormasuoja on aktivoitu. Nollaa laite kääntämällä valitsin asentoon OFF, irrota mehustin pistorasiasta ja anna moottorin jäähtyä 25–30 minuuttia. Kytke mehustin sitten pistorasiaan.
-

Jos yllä kuvatut ongelmat eivät ratkea tai sinulla on kysyttävää, lopeta mehustimen käyttö ja ota yhteyttä Sagen® asiakaspalveluun.



Takuu

2 VUODEN RAJOITETTU TAKUU JA 5 VUODEN RAJOITETTU MOOTTORIN TAKUU

Sage Appliances myöntää tälle tuotteelle kotitalouskäytössä määritetyillä alueilla kahden vuoden takuun tuotteen kaikille osille ja viiden vuoden takuun tuotteen moottorille ostopäivästä lukien. Takuut kattavat viat, jotka aiheutuvat valmistus- ja materiaalivirheistä.

Takuuaikana Sage Appliances korjaa, vaihtaa tai hyvittää vialliset tuotteet (Sage Appliancesin harkinnan mukaan).

Kaikki lakisääteiset virhevastuuoikeudet ovat voimassa, eikä valmistajan myöntämä takuu vaikuta niihin. Täydelliset takuehdot ja lisätietoja takuupyynnön tekemisestä on osoitteessa www.sageappliances.com.



Muistiinpanoja



Muistiinpanoja



Muistiinpanoja

GBR

BRG Appliances Limited
Unit 3.2, Power Road Studios,
114 Power Road, London, W4 5PY
Freephone (UK Landline): 0808 178 1650
Mobile Calls (National Rate): 0333 0142 970

DEU

AUT

Sage Appliances GmbH
Campus Fichtenhain 48, 47807 Krefeld,
Deutschland
Deutschland: 0800 505 3104
Österreich: 0800 80 2551

FRA

Sage Appliances France SAS
Siège social: 66 avenue des Champs
Élysées – 75008 Paris
879 449 866 RCS Paris
France: 0800 903 235

IRE

Ireland
1800 932 369

ITL

Italy
800 909 773

BEL

Belgium
0800 54 155

NLD

Netherlands
0800 020 1741

LUX

Luxembourg
0800 880 72

CHE

Switzerland
0800 009 933

ESP

Spain
0900 838 534

POR

Portugal
0800 180 243

NO

Norway
80 024 976

SE

Sweden
0200 123 797

DK

Denmark
080 820 827

FI

Finland
0800 412 143

Sage®

www.sageappliances.com

Registered in England & Wales No. 8223512
Registered in Germany No. HRB 81309 (AG Düsseldorf)
Registered in France No. 879 449 866 RCS

EN Due to continued product improvement, the products illustrated or photographed in this document may vary slightly from the actual product.

DEU Aufgrund unserer kontinuierlichen Produktverbesserungen kann die hier gezeigte Abbildung geringfügig vom tatsächlichen Produkt abweichen.

FRA En raison de leur amélioration continue, les produits représentés ou photographiés dans le présent document peuvent différer légèrement du produit réel.

ITL A causa del continuo miglioramento dei prodotti, il prodotto descritto o illustrato in questo documento può variare leggermente rispetto al prodotto reale.

NLD Vanwege voortdurende productverbeteringen, kunnen de afgebeelde producten in dit document licht afwijken van het eigenlijke product.

ESP Perfeccionamos nuestros productos continuamente, por lo que el artículo podría diferir ligeramente de la ilustración o la fotografía en este documento.

POR Devido à melhoria contínua dos produtos, os produtos ilustrados ou fotografados neste documento podem variar ligeiramente do produto real.

DK På grund af løbende produktudvikling kan de illustrerede eller fotograferede produkter i dette dokument variere en smule fra det faktiske produkt.

SE På grund av kontinuerlig produktförbättring kan produkterna som visas i illustrationerna och fotografierna i detta dokument skilja sig något från den faktiska produkten.

FI Jatkuvan tuotekehittelyn seurauksena kuvituksen tuotteet eivät välttämättä ole täysin samankaltaisia kuin varsinaisen tuote.

NO På grunn av kontinuerlig produktutvikling kan produktene som er vist eller avfotografert i dette dokumentet, variere noe fra det faktiske produktet.

Copyright BRG Appliances 2021

SJE530 UG7 – A21