

# the Nutri Juicer® Cold\*

BJE430 / SJE430



EN USER GUIDE

AR دليل المستخدم

# Sage®



## Contents

- 2 Guarantee
- 2 Sage® recommends safety first
- 5 Components
- 6 Assembly
- 8 Functions
- 9 Care & Cleaning
- 10 Troubleshooting

## GUARANTEE

### 2 YEAR LIMITED

Sage Appliances guarantees this product for domestic use in specified territories for 2 years from the date of purchase against defects caused by faulty workmanship and materials. During this guarantee period Sage Appliances will repair, replace, or refund any defective product (at the sole discretion of Sage Appliances).

All legal warranty rights under applicable national legislation will be respected and will not be impaired by our guarantee. For full terms and conditions on the guarantee, as well as instructions on how to make a claim, please visit [www.sageappliances.com](http://www.sageappliances.com)

## SAGE® RECOMMENDS SAFETY FIRST

**At Sage® we are very safety conscious. We design and manufacture appliances with your safety foremost in mind. We also ask that you exercise a degree of care when using any electrical appliance and adhere to the following precautions.**



## IMPORTANT SAFEGUARDS

**Read all instructions before use and save for future reference.**

- Before using for the first time ensure your electricity supply is the same as shown on the label on the underside of the appliance.
- Remove and safely discard any packaging materials before first use.
- To eliminate a choking hazard for young children, safely discard the protective cover fitted to the power plug.
- This appliance is for household use only. Do not use the appliance for anything other than its intended use. Do not use in moving vehicles or boats. Do

not use outdoors. Misuse may cause injury.

- Fully unwind the power cord before operating.
- Position the appliance on a stable, heat resistant, level, dry surface away from the edge and do not operate on or near a heat source such as a hot plate, oven or gas hob.
- Vibration during operation may cause the appliance to move.
- Do not let the power cord hang over the edge of a bench or table, touch hot surfaces or become knotted.
- Always ensure the appliance is turned OFF, unplugged at the power outlet and has been allowed to cool before cleaning, attempting to move or storing.
- Always turn the appliance to the OFF position, switch off at the power outlet and unplug at the power outlet when the appliance is not in use.
- Do not use the appliance if the power cord, plug, or appliance becomes damaged in any way. If damaged or maintenance other than cleaning is required, please contact Sage Customer Service or go to [sageappliances.com](http://sageappliances.com)
- Any maintenance other than cleaning should be performed by an authorised Sage® service centre.
- Children should not play with the appliance.
- Cleaning of the appliance should not be carried out by children unless they are 8 years or older and supervised.
- The appliance and its cord should be kept out of reach of children aged 8 years and younger.
- The installation of a residual current safety switch is recommended to provide additional safety when using all electrical appliances. Safety switches with a rated operating current not more than 30mA are recommended. Consult an electrician for professional advice.
- Always ensure the appliance is properly assembled before use. The appliance will not operate unless properly assembled.
- Do not use the appliance on a sink drain board.
- Keep hands, fingers, hair, clothing as well as spatulas and other utensils away from moving or rotating parts during operation.
- Do not use the appliance for anything other than food and/or beverage preparation.
- In order to avoid the possible hazard of the appliance starting by itself due to inadvertent resetting of the overload protection, do not attach an external switching device (such as a timer) or connect the appliance to a circuit that can regularly switch the appliance on and off.

- Carefully read all instructions before operation and save for future reference.
  - The appliance can be used by persons with reduced physical or mental capabilities or a lack of experience and knowledge, only if they have been given supervision or instruction concerning use of the appliance in a safe way and understand the hazards involved.
  - This appliance shall not be used by children.
  - Do not leave the appliance unattended when in use.
  - Do not push food into the feed chute with your fingers or other utensils. Always use the food pusher provided. Do not place hand or fingers into the food chute when it is attached to the appliance.
  - Do not juice stone fruit unless seeds and/or stones have been removed.
  - Make sure the stainless steel filter basket has stopped rotating and the motor has completely stopped before releasing the safety locking arm and/or attempting to move the appliance, when the juicer is not in use, and before disassembling, cleaning and storing.
  - Any significant spillage onto the surface under or around the appliance, or onto the appliance itself, should be cleaned and dried before continuing to use the appliance.
  - Be careful when handling the stainless steel filter basket as the small cutting blades at the base of the filter basket are very sharp. Mishandling may cause injury.
  - Remove rind from all citrus fruit before juicing.
  - Do not use the appliance if the rotating sieve (filter basket) or lid is damaged.
  - Always make sure juicer cover is clamped securely in place before motor is turned on. Do not unfasten interlock arm while juicer is in operation.
-  To protect against electric shock, do not immerse the power plug, cord or appliance in water or any liquid.
-  The symbol shown indicates that this appliance should not be disposed of in normal household waste. It should be taken to a local authority waste collection centre designated for this purpose or to a dealer providing this service. For more information, please contact your local council office.

# FOR HOUSEHOLD USE ONLY SAVE THESE INSTRUCTIONS



## Components



- A. Food pusher**  
(not dishwasher safe)
- B. Wide feed chute**
- C. Interlocking safety arm**
- D. Juicer cover**  
(not dishwasher safe)
- E. Stainless steel filter basket**  
(top shelf dishwasher safe)
- F. Pulp container**  
(dishwasher safe)
- G. 2 speed control and off dial**
- H. Cord storage**
- I. Filter bowl surround**  
(dishwasher safe)
- J. 2 litre juice jug and sealing lid**  
(dishwasher safe)
- K. Overload Protection LED**



**Rating Information**  
220-240V~ 50Hz 1050-1250W



## Assembly

### BEFORE FIRST USE

Before using your juicer for the first time, remove and safely discard any packaging materials and promotional stickers and labels.

Ensure the appliance is switched off at the power outlet and the power cord is unplugged.

Wash the filter bowl surround, filter basket, juicer cover, food pusher, pulp container and juice jug and lid in warm, soapy water with a soft cloth. Rinse and dry thoroughly.

1. Place motor base on a flat, dry surface such as a bench top. Ensure that the juicer is switched to OFF at the dial, and the power cord is unplugged.
2. Place filter bowl surround on top of the motor base.



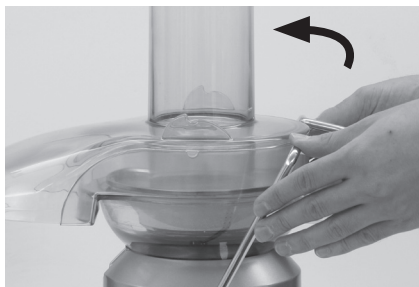
3. Align the arrows at the base of the stainless steel filter basket with the arrows on the motor drive coupling and push down until it clicks into place to create a secure fit with the motor base.



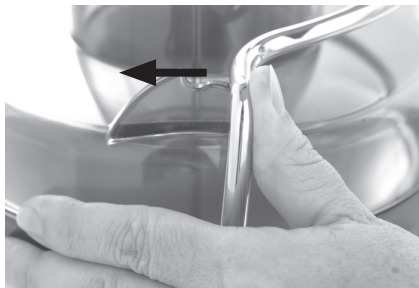
4. Place the juicer cover over the filter bowl surround, positioning the lower part of the feed chute over the stainless steel filter basket.



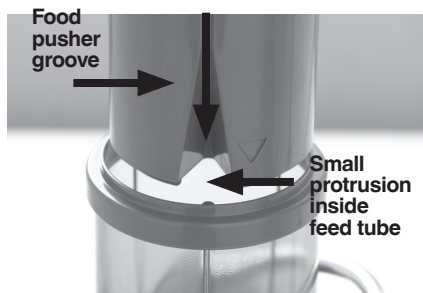
5. Raise the safety locking arm up and locate into the two grooves on either side of the juicer cover.



6. The safety locking arm should now be in a vertical position and locked into place on top of the juicer cover.



- Slide the food pusher down the food chute by aligning the groove in the food pusher, with the small protrusion on the inside of the top of the feed tube.



- Place the pulp container into position by tilting the motor base slightly to the right. Insert the pulp container under the juicer cover on the left hand side ensuring it is supported by the juicer cover and motor base.
- Place the juicer jug under the juice spout on the right hand side of the juicer, and place the lid to avoid splatter.

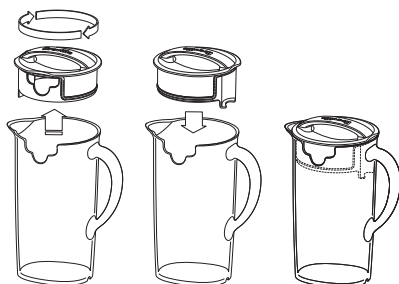


## NOTE

Storage time depends on the ingredients being juiced and the freshness of the fruit prior to juicing. Juice must be stored in the refrigerator between 2°C to 4°C.

## JUICE JUG

Juice can be preserved in the juice jug for up to 3 days by following these steps.



- Lift the lid off the jug and rotate 180°.
- Press down firmly to replace the lid.
- Store juice in the fridge.



## Functions

1. Plug the power cord into a 220–240V power outlet. Turn the power ON at the power outlet. Adjust the speed to the desired setting. Turn the dial to either the LOW or HIGH setting depending on the type of fruit or vegetable being juiced. Use the speed selector as a guide for juicing different fruits and vegetables.
2. With the motor running, place food into the feed chute and use the food pusher to gently guide food down. To extract the maximum amount of juice, always push the food pusher down slowly.

### SPEED SELECTOR GUIDE

Apples	HIGH
Apricots (stone removed)	LOW
Beetroot (trimmed)	HIGH
Blueberries	LOW
Broccoli	HIGH
Cabbage	HIGH
Carrots	HIGH
Cauliflower	HIGH
Celery	HIGH
Cucumber (peeled optional)	LOW
Cucumber, soft skinned	HIGH
Fennel	HIGH
Grapes (seedless)	LOW
Kiwi Fruit (peeled, optional)	LOW
Mangoes (peeled, stone removed)	LOW
Melons (peeled)	LOW
Nectarines (stone removed)	LOW
Oranges (peeled)	LOW or HIGH
Peaches (stone removed)	LOW
Pears (stalks removed)	LOW (Soft pears) HIGH (Firm pears)
Pineapple (peeled, optional)	HIGH
Plums (stone removed)	LOW
Raspberries	LOW

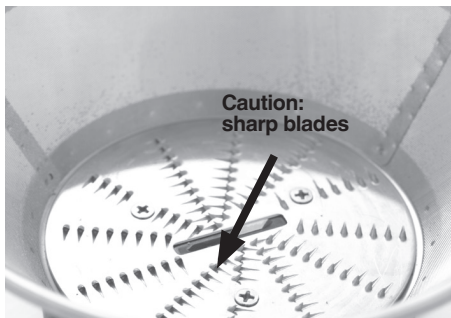
### SPEED SELECTOR GUIDE

Tomatoes	LOW
Watermelon (peeled)	LOW



### WARNING

Never use fingers, hands or utensils to push food down the feed chute or to clear the feed chute. Always use the food pusher provided.



The stainless steel filter basket contains small sharp blades to cut and process fruit and vegetables. Avoid touching the blades when handling the filter basket.





## Care & Cleaning

Ensure the juicer is turned off by turning the juicer dial to the OFF position. Then switch the appliance off at the power outlet and unplug the power cord.

### CLEANING

Rinse all parts after use (except the motor base) under running water to clear away the majority of juice and pulp. Wash in warm soapy water with a soft cloth.

To avoid food drying on to the blades, mesh or transparent parts, rinse and wash as soon as possible after use.

### PULP CONTAINER

To minimise cleaning, you can line the pulp container with a biodegradable bag to collect the pulp.

### MOTOR BASE

Do not immerse the motor base in liquids. To clean the motor base, wipe with a soft, damp cloth then dry thoroughly. Wipe any excess food particles from the power cord.

### CLEANING AGENTS

Do not use abrasive scouring pads or cleaners on either the motor base or the jug, as they may scratch the surface. Use only warm soapy water with a soft cloth.

### DISHWASHER

Wash all parts (except the motor base) in warm soapy water with a soft cloth.

The filter bowl surround, stainless steel filter basket, pulp container and juice jug are dishwasher safe. Wash on a standard cycle, on the top shelf only.

The juice cover and food pusher are not dishwasher safe.

### FILTER BASKET

To ensure consistent juicing results, always clean the filter basket thoroughly immediately after use.

If pulp is left to dry, it may clog the fine pores of the filter mesh, which can effect juicing performance. The filter basket can be soaked in hot soapy water for 10 minutes, if necessary.

Hold the filter basket under running water and use brush (supplied with the juicer) in a circular motion to clear away pulp from the inside of the basket, including the blades. Turn over to brush away pulp from the outside of the basket, and repeat if necessary.

After cleaning, hold up towards a light source to check that the fine mesh pores are not blocked. If blocked, soak the filter basket in hot water with 10% lemon juice to loosen, and brush under running water again. Do not soak the filter basket in bleach, harsh chemicals or abrasive cleansers.

Always treat the filter basket with care, as it can be easily damaged. Do not use if there is any damage or deformation to the filter mesh.

Filter basket can be washed in the dishwasher (top shelf).

The centre of the filter basket has an array of small, sharp blades. Do not touch these blades when handling the filter basket.

### STUBBORN FOOD STAINS

Discolouration of the plastic may occur with strongly coloured fruit and vegetables. To help prevent this, wash parts immediately after use.

If discolouration does occur, the plastic parts can be soaked in water with 10% lemon juice or they can be cleaned with a non-abrasive cleaner.



## Troubleshooting

---

### Juicer will not work when switched ON

- The safety locking arm may not be correctly engaged in the vertical operating position. Check the top cover is properly aligned and the locking arm is located firmly into the two grooves on either side of the juicer cover.
- Motor overload protection may have operated (see below).

---

### Overheating with excessive loads

- The juicer is equipped with an internal self-resetting overload to prevent the motor from damage under heavy or continuous loads. If the motor suddenly stops working, turn the ON / OFF dial to OFF, and unplug the unit from the power outlet. Allow the juicer to cool for up to 30 minutes before operating again. NOTE: The unit MUST be unplugged from the power outlet in order for it to cool properly and be reset.
- Despite this overload protector, we suggest juicing in smaller batches using a more gentle pressure to push produce down the chute in order to protect the motor.

---

### Excess pulp building up in the stainless steel filter basket

- Stop juicing, disassemble to scoop excess pulp off the juicer cover. Reassemble and continue juicing. Alternating soft and hard ingredients may help avoid this.

---

### Pulp too wet and reduced extracted juice

- The cleaner the filter, the better the juice yield, and dryer the pulp. Be sure to thoroughly clean the juicer as soon as possible after each use. Remove the stainless steel filter basket and thoroughly clean mesh walls with a cleaning brush. Rinse the filter basket under hot water. If the fine mesh holes are blocked, soak the basket in a solution of hot water with 10% lemon juice to unlock the holes or wash in the dishwasher. This will remove excess fibre build up (from fruit and vegetables) which could be inhibiting the flow.

---

### Juice leaks between the rim of the Juicer and the juicer cover

- Try a slower juicing speed and push the food pusher down the feed chute more slowly.

---

### Juice sprays out from spout

- The juice is being extracted too fast: try a slower juicing speed (if possible) and push the food pusher down the feed chute more slowly.
-

---

**Motor appears to stall when juicing**

- Wet pulp can build up under the juicer cover and stall the juicer if the juicer is used excessively without cleaning. If this occurs, disassemble and follow the cleaning instructions to clean the filter bowl surround, the stainless steel filter basket and the juicer cover.
- The juicer will automatically stop operating if either too much food is being processed at one time or the pieces are not small enough. Try trimming the food or cutting into smaller pieces of even size and processing a smaller amount per batch. To continue juicing, reset the juicer by turning the juicer OFF and back ON.
- Allow the motor to reach full speed before putting ingredients in the chute. Pressing ingredients down before the juicer reaches full speed can cause the motor to stall or overload. Use gentle to moderate pressure on the pusher. Lower pressure produces a better juice yield.
- Hard fruit and vegetables will put excess strain onto the motor if a low speed is selected. Refer to the juicing guide to determine the correct speed for the fruit and vegetables selected for juicing.

---

**Unit stops & overload protection LED flashes**

- This indicates the motor speed is slowed down to an inefficient level. This may be caused by too heavy pushing force on the pusher or too much pulp sticking onto the lid or in the pulp bin. Using moderate pushing force on the food pusher or regularly cleaning the lid and pulp bin can prevent this situation from happening.

---

**Overload Protection LED is on**

- This indicates motor overload protection is activated. To reset the unit, unplug the unit from power and let the motor cool down for 10 to 15 minutes, and plug the power on again.
-



# Notes

# Nutri Juicer® Cold\*

BJE430 / SJE430



دليل المستخدم AR

# Sage®

# توصي شركة SAGE® بالسلامة أولاً

## المحتويات



2	ضمان
2	توصي شركة Sage® بالسلامة أولاً
5	العناصر
6	التجميع والتركيب
8	الوظائف
9	العناية والتنظيف
10	استكشاف الأخطاء وإصلاحها

## ضمانات الحماية الهامة

اقرأ جميع التعليمات قبل الاستخدام  
واحفظها للرجوع إليها في المستقبل

- قبل الاستخدام لأول مرة، تأكد من أن مصدر الكهرباء لديك هو نفسه الموضح على الملصق الموجود على الجانب السفلي من الجهاز.
- قم بإزالة أي مواد تغليف والتخلص منها بشكل آمن قبل الاستخدام الأول.
- لتجنب خطر الاختناق بالنسبة للأطفال الصغار، تخلص بشكل آمن من الغطاء الواقعي المثبت على قابس الطاقة.
- هذا الجهاز مخصص للاستخدام المنزلي فقط. لا تستخدم الجهاز لأي غرض غير الغرض المخصص له. لا تستخدمه في المركبات أو القوارب المتحركة. لا تستخدمه في الهواء الطلق. قد يؤدي سوء الاستخدام إلى حدوث إصابات.
- قم بفك سلك الطاقة بالكامل قبل التشغيل.
- ضع الجهاز على سطح ثابت ومقاوم للحرارة ومستو وجاف بعيداً عن الحافة ولا تقم بتشغيله على أو بالقرب من مصدر حرارة مثل اللوحة الساخنة أو الفرن أو موقد الغاز.
- قد يؤدي الاهتزاز أثناء التشغيل إلى تحريك الجهاز.
- لا تترك سلك الطاقة يتدلى على حافة المقعد أو الطاولة، أو يلامس الأسطح الساخنة أو يتشابك.

## ضمان

محدود لمدة سنتين

تقدم شركة Sage Appliances ضماناً لهذا المنتج للاستخدام المنزلي في مناطق محددة لمدة عامين من تاريخ الشراء ضد العيوب الناجمة عن سوء في التصنيع والمواد. خلال فترة الضمان هذه، ستقوم شركة Sage Appliances بإصلاح أو استبدال أو استرداد أي منتج معيب (وفقاً لتقدير شركة Sage Appliances وحدها).

سيتم احترام جميع حقوق الضمان القانونية بموجب التشريعات الوطنية المعمول بها، ولن يتم المساس بها من خلال ضماننا. لمعرفة الشروط والأحكام الكاملة للضمان، بالإضافة إلى التعليمات حول كيفية تقديم المطالبة، يرجى زيارة

[www.sageappliances.com](http://www.sageappliances.com)

- لتجنب الخطر المحتمل المتمثل في بدء تشغيل الجهاز تلقائيًا بسبب إعادة ضبط حماية الحمل الزائد عن طريق الخطأ، لا تقم بتوصيل جهاز تحويل خارجي (مثل مؤقت) أو توصيل الجهاز بدائرة يمكنها تشغيل الجهاز وإيقاف تشغيله بانتظام.
- اقرأ جميع التعليمات بعناية قبل التشغيل واحفظها للرجوع إليها في المستقبل.
- يمكن استخدام الجهاز من قبل الأشخاص ذوي القدرات البدنية أو العقلية المحدودة أو الذين يفتقرون إلى الخبرة والمعرفة، فقط إذا تم إعطاؤهم الإشراف أو التعليمات المتعلقة باستخدام الجهاز بطريقة آمنة وفهم المخاطر التي تنطوي عليها.
- لا يجوز للأطفال استخدام هذا الجهاز.
- لا تترك الجهاز دون مراقبة عند استخدامه.
- لا تدفع الطعام إلى فتحة التغذية بأصابعك أو بأدوات أخرى. استخدم دائمًا دافع الطعام المقدم. لا تضع يدك أو أصابعك داخل فتحة الطعام عندما تكون متصلة بالجهاز.
- لا تعصر الفاكهة ذات النواة إلا بعد إزالة البذور و/أو النواة.
- تأكد من توقف سلة الفلتر المصنوعة من الفولاذ المقاوم للصدأ عن الدوران وتوقف المحرك تمامًا قبل تحرير ذراع القفل الآمن و/أو محاولة تحريك الجهاز، عندما لا يكون العصاره قيد الاستخدام، وقبل التفكيك والتنظيف والتخزين.
- يجب تنظيف وتجفيف أي انسكاب كبير على السطح الموجود أسفل الجهاز أو حوله، أو على الجهاز نفسه، قبل الاستمرار في استخدامه.
- كن حذرًا عند التعامل مع سلة الفلتر المصنوعة من الفولاذ المقاوم للصدأ، حيث أن شفرات القطع الصغيرة الموجودة في قاعدة سلة الفلتر حادة جدًا. قد يؤدي سوء التعامل إلى حدوث إصابة.
- قم بإزالة القشور من جميع الفواكه الحمضية قبل عصرها.
- تأكد دائمًا من إيقاف تشغيل الجهاز وفصله عن منفذ الطاقة والسماح له بالتبريد قبل تنظيفه أو محاولة نقله أو تخزينه.
- قم دائمًا بتحويل الجهاز إلى الوضع عن قم بإيقاف تشغيل الجهاز من مخرج الطاقة وفصله من مخرج الطاقة عندما لا يكون قيد الاستخدام.
- لا تستخدم الجهاز إذا تعرض سلك الطاقة أو القابس أو الجهاز للتلف بأي شكل من الأشكال.
- في حالة التلف أو الحاجة إلى صيانة بخلاف التنظيف، يرجى الاتصال بخدمة عملاء Sage أو الانتقال إلى [sageappliances.com](http://sageappliances.com)
- يجب إجراء أي صيانة أخرى غير التنظيف بواسطة مركز خدمة Sage® معتمد.
- لا ينبغي للأطفال اللعب بالجهاز.
- لا يجوز للأطفال تنظيف الجهاز إلا إذا كانوا بعمر 8 سنوات أو أكثر وتحت الإشراف.
- يجب إبقاء الجهاز والسلك الخاص به بعيدًا عن متناول الأطفال الذين تبلغ أعمارهم 8 سنوات أو أقل.
- يوصى بتركيب مفتاح أمان التيار المتبقي لتوفير مزيد من الأمان عند استخدام كافة الأجهزة الكهربائية.
- يوصى باستخدام مفاتيح أمان ذات تيار تشغيل مُقدر لا يزيد عن 30 ميلي أمبير. استشر خبير كهربائي للحصول على المشورة المهنية.
- تأكد دائمًا من تجميع الجهاز بشكل صحيح قبل الاستخدام. لن يعمل الجهاز إلا إذا تم تجميعه بشكل صحيح.
- لا تستخدم الجهاز على لوح تصريف الحوض.
- احتفظ باليدين والأصابع والشعر والملابس وكذلك الملاعق والأواني الأخرى بعيدًا عن الأجزاء المتحركة أو الدوارة أثناء التشغيل.
- لا تستخدم الجهاز لأي غرض آخر غير تحضير الطعام و/أو المشروبات.

- لا تستخدم الجهاز إذا كان المنخل الدوار (سلة الفلتر) أو الغطاء تالفاً.
- تأكد دائماً من تثبيت غطاء العصارة بشكل آمن في مكانه قبل تشغيل المحرك. لا تقم بفك ذراع القفل أثناء تشغيل العصارة.

✖ للحماية من الصدمات الكهربائية، لا تغمر  
قابس الطاقة أو السلك أو الجهاز في الماء أو  
أي سائل.

**للاستخدام المنزلي فقط**  
**احفظ هذه التعليمات**





A. محيط وعاء الفلتر (آمن للغسل في غسالة الأطباق)  
 B. إبريق عصير سعة 2 لتر وغطاء محكم الغلق (آمن للغسل في غسالة الأطباق)  
 C. مصباح LED للحماية من الحمل الزائد

A. دافع الطعام (غير آمن للغسل في غسالة الأطباق)  
 B. مجرى تغذية واسع  
 C. ذراع الأمان المتشابكة  
 D. غطاء العصارة (غير آمن للغسل في غسالة الأطباق)  
 E. سلة فلتر من الفولاذ المقاوم للصدأ (آمنة للاستخدام في الرف العلوي من غسالة الأطباق)  
 F. حاوية اللب (آمنة للغسل في غسالة الأطباق)  
 G. قرص 2 speed control و off  
 H. تخزين السلك

معلومات التقييم  
 220-240 فولت ~ 50 هرتز 1050-1250 واط



## التجميع والتركييب



### قبل الاستخدام الأول

قبل استخدام عصارة الفاكهة الخاصة بك لأول مرة، قم بإزالة جميع مواد التغليف والمصنقات والعلامات الترويجية والتخلص منها بشكل آمن. تأكد من إيقاف تشغيل الجهاز من منفذ الطاقة وفصل سلك الطاقة. اغسل محيط وعاء الفلتر، وسلة الفلتر، وغطاء العصارة، ودافع الطعام، ووعاء اللب، وإبريق العصير والغطاء في ماء دافئ وصابوني باستخدام قطعة قماش ناعمة. اشطفه وجففه جيدًا.

1. ضع قاعدة المحرك على سطح مستو وجاف مثل سطح المنضدة. تأكد من إيقاف تشغيل عصارة الفاكهة من خلال القرص وفصل سلك الطاقة.

2. ضع محيط وعاء الفلتر أعلى قاعدة المحرك.

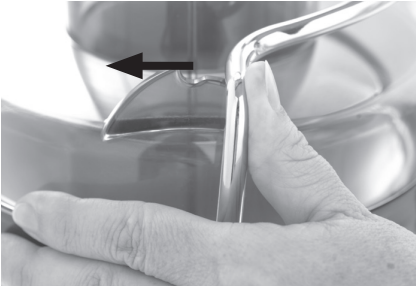
4. ضع غطاء العصارة فوق محيط وعاء الفلتر، مع وضع الجزء السفلي من مجرى التغذية فوق سلة الفلتر المصنوعة من الفولاذ المقاوم للصدأ.



5. ارفع ذراع القفل الآمن لأعلى وقم ببتئيبته في الحفرتين الموجودتين على جانبي غطاء العصير.



6. يجب أن يكون ذراع القفل الآمن الآن في وضع رأسي ومثبتًا في مكانه أعلى غطاء العصير.



3. قم بمحاذاة الأسهم الموجودة في قاعدة سلة الفلتر المصنوعة من الفولاذ المقاوم للصدأ مع الأسهم الموجودة على وصلة محرك المحرك وادفعها لأسفل حتى تستقر في مكانها لإنشاء ملاءمة آمنة مع قاعدة المحرك.

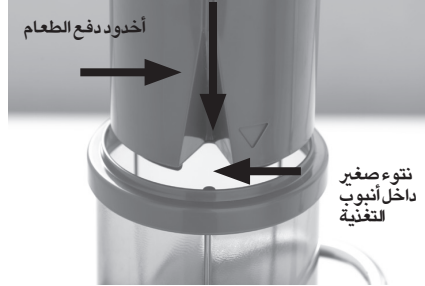


### ملحوظة



تعتمد مدة التخزين على المكونات التي يتم عصرها ومدى نضارة الفاكهة قبل العصر. يجب تخزين العصير في الثلاجة بدرجة حرارة تتراوح بين 2 درجة مئوية إلى 4 درجة مئوية.

7. قم بتحريك دافع الطعام إلى أسفل مجرى الطعام عن طريق محاذاة الأخدود الموجود في دافع الطعام، مع الفتوة الصغير الموجود على الجانب الداخلي من الجزء العلوي من أنبوب التغذية.

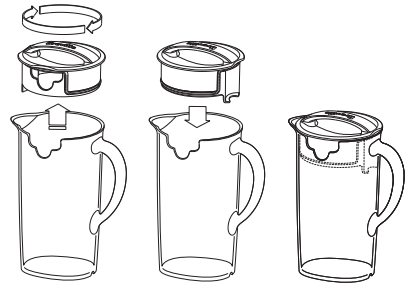


8. قم بوضع حاوية اللب في مكانها عن طريق إمالة قاعدة المحرك قليلاً إلى اليمين. قم بإدخال حاوية اللب أسفل غطاء العصارة على الجانب الأيسر مع التأكد من دعمها بواسطة غطاء العصارة وقاعدة المحرك.

9. ضع إبريق العصارة أسفل فوهة العصير على الجانب الأيمن من العصارة، ثم ضع الغطاء لتجنب تناثر العصير.

### إبريق عصير

يمكن حفظ العصير في إبريق العصير لمدة تصل إلى 3 أيام باتباع الخطوات التالية.



1. ارفع الغطاء عن الإبريق ثم قم بتدويره 180 درجة.
2. اضغط بقوة لاستبدال الغطاء.
3. قم بتخزين العصير في الثلاجة.



## تحذير



لا تستخدم أصابعك أو يديك أو الأدوات مطلقاً لدفع الطعام إلى أسفل فتحة التغذية أو لتنظيف فتحة التغذية. استخدم دائماً دافع الطعام المقدم.



تحتوي سلة الفلتر المصنوعة من الفولاذ المقاوم للصدأ على شفرات حادة صغيرة لقطع ومعالجة الفواكه والخضروات. تجنب لمس الشفرات عند التعامل مع سلة الفلتر.

1. قم بتوصيل سلك الطاقة بمأخذ طاقة 220-240 فولت. قم بتشغيل الطاقة من منفذ الطاقة. قم بضبط السرعة إلى الإعداد المطلوب. قم بتدوير القرص إلى الإعداد LOW أو HIGH اعتماداً على نوع الفاكهة أو الخضروات التي يتم عصرها. استخدم محدد السرعة كدليل لعصر أنواع مختلفة من الفواكه والخضروات.

2. أثناء تشغيل المحرك، ضع الطعام في مجرى التغذية واستخدم دافع الطعام لتوجيه الطعام إلى الأسفل برفق. لاستخراج أقصى قدر من العصير، ادفع دائماً دافع الطعام إلى الأسفل ببطء.

## دليل اختيار السرعة

التفاح	عالي
المشمش (منزوع النواة)	قليل
البنجر (مقطع)	عالي
الثوت الأزرق	قليل
بروكلي	عالي
كرنب	عالي
الجزر	عالي
قرنبيط	عالي
كرفس	عالي
خيار (مقشر اختياري)	قليل
خيار ذو قشرة ناعمة	عالي
الشمر	عالي
العنب (بدون بذور)	قليل
فاكهة الكيوي (مقشرة، اختياري)	قليل
المانجو (مقشرة ومنزوعة البذور)	قليل
البطيخ (مقشر)	قليل
الخوخ (منزوع النواة)	قليل
البرتقال (مقشر)	منخفض أو مرتفع
الخوخ (منزوع النواة)	قليل
الكمثرى (إزالة السيقان)	منخفض (الكمثرى الطرية) مرتفع (الكمثرى الصلبة)
الأناناس (مقشر، اختياري)	عالي
الخوخ (منزوع النواة)	قليل
توت العليق	قليل
الطمطم	قليل
بطيخ (مقشر)	قليل

## العناية والتنظيف



### سلة الفلتر

لضمان الحصول على نتائج عصير متسقة، قم دائماً بتنظيف سلة الفلتر جيداً فوراً بعد الاستخدام.

إذا تم ترك اللب ليحفظ، فقد يؤدي ذلك إلى انسداد المسام الدقيقة في شبكة الفلتر، مما قد يؤثر على أداء العصير. يمكن نقع سلة الفلتر في الماء الساخن والصابون لمدة 10 دقائق، إنزاله فوراً.

قم بإمساك سلة الفلتر تحت الماء الجاري واستخدم الفرشاة (المرفقة مع عصارة الفاكهة) بحركة دائرية لإزالة اللب من داخل السلة، بما في ذلك الشفرات. اقلبها على الجانب الآخر لإزالة اللب من خارج السلة، وكرر ذلك إن لزم الأمر.

بعد التنظيف، امسكها تجاه مصدر الضوء للتأكد من عدم انسداد مسام الشبكة الدقيقة. في حالة الانسداد، انقع سلة الفلتر في ماء ساخن مع 10% من عصير الليمون لتخفيفها، ثم قم بتنظيفها تحت الماء الجاري مرة أخرى. لا تنقع سلة الفلتر في المبيضات أو المواد الكيميائية القاسية أو المنظفات الكاشطة.

تعامل دائماً مع سلة الفلتر بعناية، حيث يمكن أن تتلف بسهولة. لا تستخدمه إذا كان هناك أي ضرر أو تشوه في شبكة الفلتر.

يمكن غسل سلة الفلتر في غسالة الأطباق (الرف العلوي).

يحتوي وسط سلة الفلتر على مجموعة من الشفرات الصغيرة الحادة. لا تلمس هذه الشفرات أثناء التعامل مع سلة الفلتر.

### بقع الطعام العنيدة

قد يحدث تغير في لون البلاستيك مع الفواكه والخضروات ذات الألوان القوية. للمساعدة في منع ذلك، اغسل الأجزاء فوراً بعد الاستخدام.

إذا حدث تغير في اللون، يمكن نقع الأجزاء البلاستيكية في الماء مع 10% من عصير الليمون أو يمكن تنظيفها باستخدام منظف غير كاشط.

تأكد من إيقاف تشغيل عصارة الفاكهة عن طريق تحويل قرص juicer إلى وضع OFF. ثم قم بإيقاف تشغيل الجهاز من منفذ الطاقة وفصل سلك الطاقة.

### تنظيف

اشطف جميع الأجزاء بعد الاستخدام (باستثناء قاعدة المحرك) تحت الماء الجاري لإزالة معظم العصير واللب. اغسله بالماء الدافئ والصابون باستخدام قطعة قماش ناعمة.

لتجنب جفاف الطعام على الشفرات أو الشبكة أو الأجزاء الشفافة، اشطفها واغسلها في أسرع وقت ممكن بعد الاستخدام.

### حاوية اللب

لتقليل عملية التنظيف، يمكنك تغطية حاوية اللب بكيس قابل للتحلل البيولوجي لجمع اللب.

### قاعدة المحرك

لا تغمر قاعدة المحرك في السوائل. لتنظيف قاعدة المحرك، امسحها بقطعة قماش ناعمة ورطبة ثم جففها جيداً. قم بمسح أي جزيئات طعام زائدة من سلك الطاقة.

### مواد التنظيف

لا تستخدم الوسادات الكاشطة أو المنظفات على قاعدة المحرك أو الإبريق، لأنها قد تخدش السطح. استخدم فقط الماء الدافئ والصابون مع قطعة قماش ناعمة.

### غسالة الأواني

اغسل جميع الأجزاء (باستثناء قاعدة المحرك) بالماء الدافئ والصابون باستخدام قطعة قماش ناعمة.

إن محيط وعاء الفلتر، وسلة الفلتر المصنوعة من الفولاذ المقاوم للصدأ، وحاوية اللب، وإبريق العصير آمنة للغسل في غسالة الأطباق. اغسل على دورة قياسية، على الرف العلوي فقط.

لا يُعد غطاء العصير ودافع الطعام آمنين للغسل في غسالة الأطباق.

# استكشاف الأخطاء وإصلاحها



## لن تعمل العصارة عند تشغيلها

- قد لا يكون ذراع قفل الأمان مثبتًا بشكل صحيح في وضع التشغيل الرأسي. تأكد من محاذاة الغطاء العلوي بشكل صحيح وأن ذراع القفل مثبت بإحكام في الأخاديد الموجودة على جانبي غطاء العصارة.
- ربما تم تشغيل حماية المحرك من الحمل الزائد (انظر أدناه).

## ارتفاع درجة الحرارة مع الأحمال الزائدة

- تم تجهيز العصارة بنظام إعادة ضبط ذاتي داخلي لمنع تلف المحرك تحت الأحمال الثقيلة أو المستمرة. إذا توقف المحرك فجأة عن العمل، قم بتحريك قرص ON / OFF إلى وضع OFF. ثم افصل الوحدة عن مأخذ الطاقة. اترك العصارة لتبرد لمدة تصل إلى 30 دقيقة قبل تشغيلها مرة أخرى. ملحوظة: يجب فصل الوحدة عن مأخذ الطاقة حتى تبرد بشكل صحيح ويمكن إعادة ضبطها.
- على الرغم من وجود وافي التحميل الزائد، فإننا نقترح عصر الفاكهة في دفعات أصغر باستخدام ضغط أكثر لطفاً لدفع المنتجات إلى أسفل المزلق من أجل حماية المحرك.

## تراكم اللب الزائد في سلة الفلتر المصنوعة من الفولاذ المقاوم للصدأ

- توقف عن عصر الفاكهة، ثم قم بتنظيفها لإزالة اللب الزائد من غطاء العصارة. قم بإعادة التجميع واستمر في العصر. قد يساعد التبديل بين المكونات الصلبة والناعمة على تجنب ذلك.

## اللب رطب جدًا وعصير مستخرج أقل

- كلما كان الفلتر أنظف، كلما كان إنتاج العصير أفضل، وكان اللب أكثر جفافاً. تأكد من تنظيف عصارة الفاكهة جيدًا في أقرب وقت ممكن بعد كل استخدام. قم بإزالة سلة الفلتر المصنوعة من الفولاذ المقاوم للصدأ وقم بتنظيف جذران الشبكة جيدًا باستخدام فرشاة التنظيف. اشطف سلة الفلتر تحت الماء الساخن. إذا كانت فتحات الشبكة الدقيقة مسدودة، انقعي السلة في محلول من الماء الساخن مع 10% من عصير الليمون لفتح الثقوب أو اغسلها في غسالة الأطباق. سيؤدي هذا إلى إزالة الألياف الزائدة المتراكمة (من الفاكهة والخضروات) والتي يمكن أن تمنع التدفق.

## ينسرب العصير بين حافة العصارة وغطاء العصارة

- حاول استخدام سرعة عصر أبطأ ثم ادفع دافع الطعام إلى أسفل فتحة التغذية بشكل أبطأ.

## يرش العصير من الفوهة

- يتم استخراج العصير بسرعة كبيرة: حاول استخدام سرعة عصر أبطأ (إن أمكن) وادفع دافع الطعام إلى أسفل فتحة التغذية بشكل أبطأ.

## يبدو أن المحرك يتوقف عند العصر

- يمكن أن تترامم اللب الرطب أسفل غطاء العصارة وتسبب في توقف العصارة إذا تم استخدامها بشكل مفرط دون تنظيف. إذا حدث هذا، فقم بتفكيك واتبع تعليمات التنظيف لتنظيف محيط وعاء الفلتر وسلة الفلتر المصنوعة من الفولاذ المقاوم للصدأ وغطاء العصارة.
- ستتوقف العصارة عن العمل تلقائيًا إذا تمت معالجة كمية كبيرة جدًا من الطعام في وقت واحد أو إذا لم تكن القطع صغيرة بما يكفي. حاول تقطيع الطعام إلى قطع أصغر أو متساوية الحجم ومعالجة كمية أقل في كل دفعة. مواصلة العصر. قم بإعادة ضبط العصارة عن طريق إيقاف تشغيلها ثم تشغيلها مرة أخرى.
- اسمح للمحرك بالوصول إلى السرعة القصوى قبل وضع المكونات في المزلق. قد يؤدي الضغط على المكونات قبل أن تصل العصارة إلى أقصى سرعتها إلى توقف المحرك أو تحميله الزائد. استخدم ضغطًا خفيفًا إلى متوسطًا على الدافع. يؤدي الضغط المنخفض إلى إنتاج عصير أفضل.
- ستضع الفواكه والخضروات الصلبة ضغطًا زائدًا على المحرك إذا تم تحديد سرعة منخفضة. راجع دليل العصر لتحديد السرعة الصحيحة للفواكه والخضروات المختارة للعصر.

## توقف الوحدة وومضات LED لحماية التحميل الزائد

- يشير هذا إلى أن سرعة المحرك تباطأت إلى مستوى غير فعال. قد يكون السبب في ذلك هو الضغط بقوة شديدة على الدافع أو التصاق كمية كبيرة من اللب بالغطاء أو في حاوية اللب. يمكن منع حدوث هذا الموقف عن طريق استخدام قوة دفع معتدلة على دافع الطعام أو تنظيف الغطاء وحاوية اللب بانتظام.

## مصباح LED للحماية من الحمل الزائد مضاء

- يشير هذا إلى تنشيط حماية المحرك من الحمل الزائد. لإعادة ضبط الوحدة، افصل الوحدة عن الطاقة واترك المحرك يبرد لمدة تتراوح بين 10 إلى 15 دقيقة، ثم أعد توصيل الطاقة مرة أخرى.

ملحوظات





GBR

BRG Appliances Limited  
86–90 Paul Street, London, EC2A 4NE,  
United Kingdom

Freephone (UK Landline): 0808 178 1650  
Mobile Calls (National Rate): 0333 0142 970

DEU

AUT

Sage Appliances GmbH  
Campus Fichtenhain 48, 47807 Krefeld,  
Deutschland

Deutschland: 0800 505 3104  
Österreich: 0800 80 2551

FRA

Sage Appliances France SAS  
Siège social: 66 avenue des Champs  
Élysées – 75008 Paris  
879 449 866 RCS Paris  
France: 0800 903 235

IRE

Ireland  
1800 932 369

NLD

Netherlands  
0800 020 1741

ITA

Italy  
800 909 773

ESP

Spain  
900 838 534

PTR

Portugal  
0800 180 243

POL

Poland  
00800 121 8713

BEL

Belgium  
0800 54 155

CHE

Switzerland  
0800 009 933

LUX

Luxembourg  
800 880 72

DNK

Denmark  
80 820 827

SWE

Sweden  
0200 123 797

FIN

Finland  
0800 412 143

NOR

Norway  
80 024 976



[www.sageappliances.com](http://www.sageappliances.com)

Registered in England & Wales No. 8223512  
Registered in Germany No. HRB 81309 (AG Düsseldorf)  
Registered in France No. 879 449 866 RCS

EN Due to continued product improvement, the products illustrated or photographed in this document may vary slightly from the actual product.

DE Aufgrund unserer kontinuierlichen Produktverbesserungen kann die hier gezeigte Abbildung geringfügig vom tatsächlichen Produkt abweichen.

FR En raison de leur amélioration continue, les produits représentés ou photographiés dans le présent document peuvent différer légèrement du produit réel.

NL Vanwege voortdurende productverbeteringen, kunnen de afgebeelde producten in dit document licht afwijken van het eigenlijke product.

IT A causa del continuo miglioramento dei prodotti, il prodotto descritto o illustrato in questo documento può variare leggermente rispetto al prodotto reale.

ES Perfeccionamos nuestros productos continuamente, por lo que el artículo podría diferir ligeramente de la ilustración o la fotografía en este documento.

PT Devido à melhoria continua dos produtos, os produtos ilustrados ou fotografados neste documento podem variar ligeiramente do produto real.

PL Ze względu na stałe przeprowadzane ulepszenia, produkty przedstawione na ilustracjach lub zdjęciach w tym dokumencie mogą różnić się od używanego produktu.

DA På grund af løbende produktudvikling kan de illustrerede eller fotograferede produkter i dette dokument variere en smule fra det faktiske produkt.

SV På grund av kontinuerlig produktförbättring kan produkterna som visas i illustrationerna och fotografierna i detta dokument skilja sig något från den faktiska produkten.

FI Jatkuvan tuotekehittelyn seurauksena kuvituksen tuotteet eivät välttämättä ole täysin samankaltaisia kuin varsinainen tuote.

NO På grunn av kontinuerlig produktutvikling kan produktene som er vist eller avfotografert i dette dokumentet, variere noe fra det faktiske produktet.

AR بسبب التحسين المستمر للمنتج، ربما تختلف قليلاً المنتجات الموضحة أو المصورة في هذا المستند عن المنتج الفعلي.

Copyright BRG Appliances 2025

BJE430 / SJE430 UK UG2 – A25